

股票代號：3530



民國一百年年報

2011 ANNUAL REPORT

(本年報查詢網址：公開資訊觀測站<http://newmops.twse.com.tw>)

中華民國一〇一年四月二十七日刊印

一、公司發言人：

姓名：何新平

職稱：總經理

電話：(03)567-8986

電子郵件信箱：ir@soinc.com.tw

二、公司代理發言人：

姓名：林保全

職稱：執行副總經理

電話：(03)567-8986

電子郵件信箱：ir@soinc.com.tw

三、總公司、分公司、工廠之地址及電話：

總公司地址：300 新竹市科學工業園區工業東四路 19-1 號 5 樓

電話：(03)567-8986

四、股票過戶機構：

名稱：群益金鼎證券股份有限公司 股務代理部

地址：台北市敦化南路二段 97 號地下二樓

電話：(02)2702-3999

網址：www.capital.com.tw

五、最近年度財務報告簽證會計師：

事務所名稱：勤業眾信聯合會計師事務所

會計師姓名：林政治、葉東輝會計師

地址：台北市民生東路三段 156 號 12 樓

電話：(02)2545-9988

網址：www.deloitte.com.tw

六、海外有價證券掛牌買賣之交易場所名稱及查詢該海外有價證券資訊之方式：

不適用。

七、公司網址：www.soinc.com.tw

目 錄

壹、致股東報告書	01
貳、公司簡介	
一、設立日期.....	02
二、公司沿革.....	02
參、公司治理報告	
一、組織系統.....	03
二、董事、監察人、總經理、副總經理、協理、各部門及分支機構主管資料.....	05
三、公司治理運作情形.....	14
四、會計師公費資訊.....	24
五、更換會計師資訊.....	25
六、公司之董事長、總經理、負責財務或會計事務之經理人，最近一年內 曾任職於簽證會計師所屬事務所或其關係企業者.....	25
七、董事、監察人、經理人及持股比例超過百分之十之股東股權移轉及股 權質押變動情形.....	25
八、持股比例占前十大股東間互為財務會計準則公報第六號關係人關係之資訊...	26
九、公司、公司之董事、監察人、經理人及公司直接或間接控制之事業對同一轉 投資事業之持股數及綜合持股比例.....	26
肆、募資情形	
一、資本及股份.....	27
二、公司債辦理情形.....	30
三、特別股辦理情形.....	30
四、海外存託憑證辦理情形.....	30
五、員工認股權憑證辦理情形.....	30
六、併購或受讓他公司股份發行新股辦理情形.....	31
七、資金運用計劃執行情形.....	32
伍、營運概況	
一、業務內容.....	34
二、市場及產銷概況.....	37
三、最近二年度及截至年報刊印日止之從業員工資料.....	42
四、環保支出資訊.....	42
五、勞資關係.....	42
六、重要契約.....	44

陸、財務概況

一、最近五年度簡明資產負債表及損益表.....	45
二、最近五年度財務分析.....	47
三、一〇〇年度財務報告之監察人審查報告書.....	49
四、一〇〇年度財務報表及會計師查核報告.....	50
五、一〇〇年度經會計師查核簽證之母子公司合併財務報表.....	90
六、一〇〇年度及截至年報刊印日止，公司及其關係企業財務週轉情形 及其對公司財務狀況之影響.....	90

柒、財務狀況及經營結果之檢討分析與風險事項

一、財務狀況.....	91
二、經營結果.....	91
三、現金流量.....	92
四、最近年度重大資本支出對財務業務之影響.....	93
五、最近年度轉投資政策、其獲利或虧損之主要原因、改善計畫及未來一年 投資計畫.....	93
六、風險事項分析及評估.....	93
七、其他重要事項.....	95

捌、特別記載事項

一、關係企業相關資料.....	96
二、最近年度及截至年報刊印日止，私募有價證券辦理情形.....	96
三、最近年度及截至年報刊印日止子公司持有或處分本公司股票情形.....	96
四、其他必要補充說明事項.....	96
五、最近年度及截至年報刊印日止，如發生本法第三十六條第二項第二款所 定對股東權益或證券價格有重大影響之事項.....	96

壹、致股東報告書

致各位股東女士、先生：

本公司晶相光電一百年(2011年)全年營業收入為新台幣 255,125 仟元，與九十九年(2010年)之 260,615 仟元相較，略為衰退 2%，然因有效控制預算成本，使本年度轉虧為盈，稅後純益為新台幣 233 仟元，每股稅後純益為新台幣 0.01 元。

回顧 2011 年，全球景氣並無明顯復甦及好轉。本公司於 2008 年起布局多種 Linear sensor，如 scanner 用 contact Image Sensor(CIS)及 bar code sensor 等相關產品，2009 年下半年開始陸續出貨，2010 年度營收大幅成長，2011 年延續生產出貨。毛利率本期較前期增加 2%。而 Optical Touch 相關產品則與 2010 年差異不大。縱觀 2011 年的績效表現、獲利及毛利率都較 2010 年度為佳。

展望 2012 年，我們將為發展感測器的核心架構而作準備，重要的研發支出會與營業額以及新技術在市場上的潛在機會取得平衡。我們預期今年大致持平，並且會審慎的控制成本以期讓公司能有所獲利。

在此感謝各位股東、客戶及供應商長久以來的支持與愛護，並對全體同仁一直以來對本公司的努力與貢獻致上最誠摯的敬意，我們也將努力經營並以實際的獲利績效回饋大家。

董事長 鄭素芬



總經理 何新平



貳、公司簡介

一、設立日期：中華民國九十三年五月二十四日。

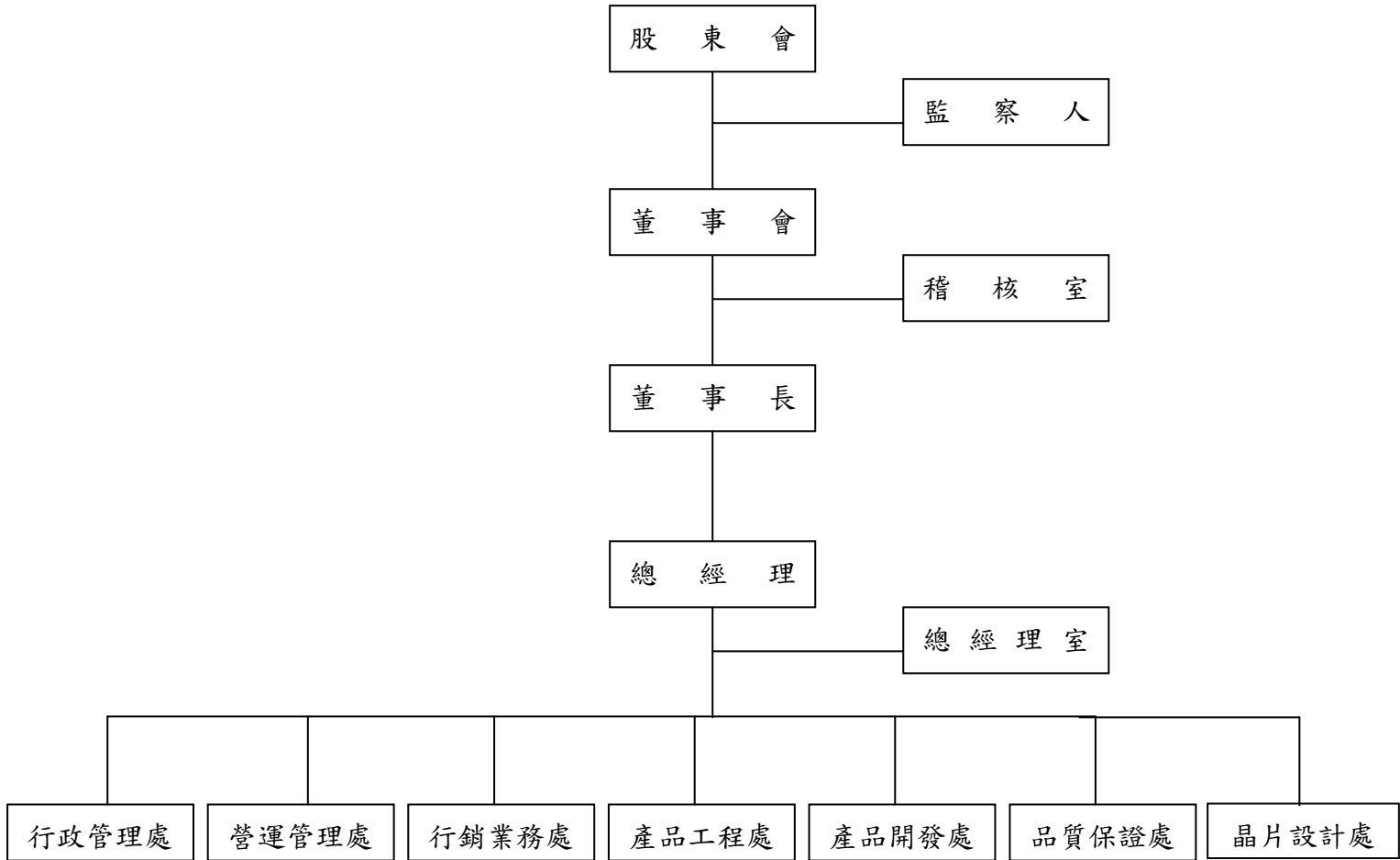
二、公司沿革：

- 93 年 01 月 籌備處成立。
- 93 年 04 月 成功推出 0.4 μ m 1/4" VGA 30 萬畫素 Color/Mono 影像感測 IC。
- 93 年 05 月 公司正式成立，實收資本額新台幣壹億元整。
- 93 年 06 月 第一顆產品開發完成試產並開始小量出貨。
- 93 年 09 月 成功推出 0.25 μ m 1/2" 210 萬畫素 Color/Mono 影像感測 IC。
- 94 年 04 月 美商 OmniVision Technologies, Inc. 取得本公司過半數董事席次，達到實質控制之標準，且符合美國 SEC 合併財務報表之標準。
- 94 年 12 月 成功推出 0.25 μ m 1/3" 130 萬畫素 Color/Mono 影像感測 IC。
- 95 年 07 月 新竹科學工業園區管理局核准進駐園區。
- 95 年 09 月 成功推出 0.25 μ m 1/5" VGA 30 萬畫素 Color/Mono 影像感測 IC。
- 95 年 09 月 晶相光電股票(首次)公開發行。
- 95 年 11 月 成功推出 0.25 μ m 1/9.4" CIF 10 萬畫素 Color/Mono 影像感測 IC。
- 96 年 04 月 晶相光電股票興櫃掛牌交易。
- 96 年 10 月 成功推出 Linear CIS 及 Bar-code 產品應用系統。
- 97 年 10 月 Touch Panel CMOS Image Sensor 開發以及 Liner CIS 產品改良。
- 98 年 06 月 Touch Panel CMOS Image Sensor 量產。
- 98 年 10 月 1200 dpi CMOS Linear Sensor 量產及 Fingerprint Sensor 開發。
- 99 年 01 月 本公司通過 ISO9001 國際認證。
- 99 年 02 月 1200 dpi CMOS Linear Sensor 量產及 Fingerprint Sensor 開發完成。
- 99 年 05 月 200 dpi 高速 CMOS Linear Sensor 開發完成。
- 99 年 09 月 Optical Touch Camera Module for 40" to 80" Display Panel 開發完成。
- 99 年 11 月 Optical Touch CMOS Image Sensor 第二代開發完成。
- 100 年 03 月 鄭素芬小姐推選為新任董事長。
- 101 年 02 月 何新平先生推選為新任總經理。
- 101 年 03 月 本公司董事會決議與美商 NUEVA IMAGING, Inc. 進行股份轉換，而增資發行新股。
- 101 年 03 月 本公司與 NUEVA IMAGING(開曼)簽訂資產轉讓契約

參、公司治理報告

一、組織系統：

(一)組織結構：



(二)各主要部門所營業務：

部 門	主 要 職 掌
總經理室	<ol style="list-style-type: none"> 1.協助總經理處理公司業務之執行與協調。 2.規劃公司中、長期營運策略、經營績效評估。 3.新事業開發之策略規劃與執行。 4.推動產能提升及營運策略執行。 5.負責公司法務及專利申請等相關作業。 6.負責公司股務及人事等相關業務。 7.制訂品質政策並任命品質管理系統管理代表。
產品開發處	<ol style="list-style-type: none"> 1.新產品及新技術之開發與設計。 2.新產品製程技術定義與設計驗證。 3.光罩製作 Tape Out 流程管理。 4.新製程研發與分析。
產品工程處	<ol style="list-style-type: none"> 1.負責產品規格驗證、故障模式分析、量產條件製訂、良率提升、產品實際應用之驗證及協助客戶解決產品應用問題。 2.CP/FT 測試程式撰寫與開發。 3.晶圓代工廠技術支援。 4.測試工程管理、封裝工程管理、晶圓外包工程管理。
行銷業務處	<ol style="list-style-type: none"> 1.產品行銷策略規劃。 2.產品推廣及市場開發。 3.市場資訊搜集與掌握。 4.客戶售後服務。 5.顧客滿意度調查。 6.客戶訂單之審查與接收。
營運管理處	<ol style="list-style-type: none"> 1.外包生產策略、生產計劃、物料、倉庫管理及進出口作業。 2.訂單與出貨作業管理。 3.採購/外包管理。 4.MIS 網路及 ERP 系統管理。
行政管理處	<ol style="list-style-type: none"> 1.勞工法令及勞工安全衛生。 2.總務、事務性採購作業。 3.會計、財務及預算管理作業。
品質保證處	<ol style="list-style-type: none"> 1.建立與推行品質/RSF 保證系統，以改善控管流程，確保產品品質。 2.產品品質檢驗、客訴處理及退貨分析。 3.儀器校正與 DCC、SQE 管理。
稽 核 室	<ol style="list-style-type: none"> 1.檢查及評估公司營運資料及內控制度之可靠性及有效性。 2.提出改善建議及促進有效營運。
晶片設計處	<ol style="list-style-type: none"> 1.數位 IC 設計、驗證。 2.協助影像演算法開發。 3.FPGA 實現。

二、董事、監察人、總經理、副總經理、協理、各部門及分支機構主管資料

(一)董事及監察人資料

1.董事、監察人(1)

101年3月27日 單位：股；%

職稱	姓名	選任日期	任期	初次選任日期	選任時持有股份		現在持有股數		配偶、未成年子女現在持有股份		利用他人名義持有股份		主要經(學)歷	目前兼任本公司及其他公司之職務	具配偶或二親等以內關係之其他主管、董事或監察人		
					股數	持股比例	股數	持股比例	股數	持股比例	股數	持股比例			職稱	姓名	關係
董事長	薩摩亞商 Network Holdings Limited	100.03.07	3年	100.03.07	3,354,089	15.23	3,354,089	10.48	-	-	-	-	-	-	-	-	-
	代表人:鄭素芬	100.03.07	3年	100.03.07	-	-	-	-	-	-	-	-	台灣大學經濟系 四維電腦(股)公司業務經理 力捷電腦(股)公司業務協理 智豐科技(股)公司總經理	瑞力科技股份有限公司董事長 力相光學股份有限公司董事 勁永國際股份有限公司董事 集邦科技股份有限公司董事 智仁科技開發股份有限公司董事 智旺科技股份有限公司董事 智安電子股份有限公司董事 智功投資股份有限公司董事 智成電子股份有限公司董事 力積電子股份有限公司監察人 晶發光電股份有限公司監察人 富爾特科技股份有限公司監察人	-	-	-
董事	薩摩亞商 Network Holdings Limited	100.03.07	3年	100.03.07	3,354,089	15.23	3,354,089	10.48	-	-	-	-	-	-	-	-	-
	代表人:謝明霖	100.03.07	3年	100.03.07	-	-	-	-	-	-	-	-	台灣大學商學研究所 力世管理顧問公司投資部協理 力晶科技(股)公司總經理特助 力晶科技(股)公司新事業發展處協理	瑞旺投資(股)公司董事 智安電子(股)公司董事 世仁投資(股)公司董事 智欣投資(股)公司董事 力世創業投資(股)公司董事 奕力科技(股)公司董事 智成電子(股)公司監察人 智仁科技開發(股)公司監察人 力信投資(股)公司監察人 力相光學(股)公司監察人 力廣科技(股)公司監察人 力宇創業投資(股)公司監察人 瑞相科技股份有限公司監察人	-	-	-
董事	薩摩亞商 Full Guest Investments Limited	100.03.07	3年	100.03.07	6,250,000	28.39	4,875,458	15.23	-	-	-	-	-	-	-	-	-
	代表人:盧叔東	100.03.07	3年	100.03.07	-	-	100,000	0.3	125,000	0.4	-	-	大同工學院電機系學士 智相科技(股)公司總經理 智仁科技開發(股)公司副總經理 力捷電腦(股)公司副總經理	利翔航太電子股份有限公司副總經理、董事	-	-	-

101年3月27日 單位：股；%

職稱	姓名	選任日期	任期	初次選任日期	選任時持有股份		現在持有股數		配偶、未成年子女現在持有股份		利用他人名義持有股份		主要經(學)歷	目前兼任本公司及其他公司之職務	具配偶或二親等以內關係之其他主管、董事或監察人		
					股數	持股比例	股數	持股比例	股數	持股比例	股數	持股比例			職稱	姓名	關係
董 事	智翔投資(股)公司	100.03.07	3年	100.03.07	1,540,014	6.99	1,540,014	4.81	—	—	—	—	—	—	—	—	—
	代表人: 林世勳	100.03.07	3年	100.03.07	—	—	250,000	0.7	—	—	—	—	清華大學電機工程所碩士 力捷電腦(股)公司副總經理 力聲光電(股)公司總經理 慧相科技(股)公司總經理	天瀚科技(股)公司監察人 力相光學(股)公司董事	—	—	—
董 事	力元投資(股)公司	100.03.07	3年	100.03.07	329,601	1.5	834,325	2.61	—	—	—	—	—	—	—	—	—
	代表人: 林保全	100.03.07	3年	100.03.07	22,581	0.1	322,581	1.01	—	—	—	—	交通大學科技管理所碩士 力晶科技(股)公司經理	本公司副總經理	—	—	—
監察人	力信投資(股)公司	100.03.07	3年	95.06.27	700,005	3.18	700,005	2.19	—	—	—	—	—	—	—	—	—
	代表人: 黃厚銘	100.03.07	3年	100.03.07	—	—	—	—	—	—	—	—	紐約市立大學企管碩士 力捷電腦(股)公司會計部協理 華冠通訊(股)公司財務副總	智成電子(股)公司董事 智旺科技(股)公司董事 智聖電子(股)公司監察人 晶發光電(股)公司監察人 鉅晶電子(股)公司監察人	—	—	—
監察人	陳吉元	100.03.07	3年	100.03.07	22,925	0.1	92,295	0.29	—	—	—	—	清華大學電機所碩士	力旭光電(股)公司董事長 世成科技(股)公司董事長 智特股份有限公司董事長 智翔投資(股)公司董事長 力世創業投資(股)公司董事長 力新國際科技(股)公司董事 力宇創業投資(股)公司董事 力宏科技(股)公司董事 力廣科技(股)公司董事 晶發光電(股)公司董事 智仁科技開發(股)公司董事 智豐科技(股)公司董事 富爾特科技(股)公司董事 智安電子(股)公司監察人 網星資訊(股)公司監察人 優群科技(股)公司監察人 Powerchip Japan Corp. 監察人	—	—	—

董事及監察人資料(2)

姓名	是否具有五年以上工作經驗及下列專業資格			符合獨立性情形 (註 6)										兼任其他公開發行公司獨立董事家數
	商務、財務、會計或公司業務所須相關科系之私立大專院校講師以上	法官、檢察官、律師、會計師或其他與公司業務所需之國家考試及領有證書之專門職業及技術人員	商務、財務、會計或公司業務所須之工作經驗	1	2	3	4	5	6	7	8	9	10	
鄭素芬(註1)			√			√	√	√	√	√	√	√		-
謝明霖(註1)			√			√	√	√	√	√	√	√		-
盧叔東(註2)			√			√	√	√	√	√	√	√		-
林世勳(註3)			√			√	√	√	√	√	√	√		-
林保全(註4)			√			√	√	√	√	√	√	√		-
陳吉元			√			√	√	√	√	√	√	√	√	-
黃厚銘(註5)			√			√	√	√	√	√	√	√		-

註：1.薩摩亞商 Network Holdings Limited 法人代表。

2.薩摩亞商 Full Guest Investments Limited 法人代表。

3.智翔投資(股)公司法人代表。

4.力元投資(股)公司法人代表。

5.力信投資(股)公司法人代表。

6.各董事、監察人於選任前二年及任職期間符合下述各條件者，請於各條件代號下方空格中打“√”。

(1)非為公司或其關係企業之受僱人。

(2)非公司或其關係企業之董事、監察人(但如為公司或其母公司、公司直接及間接持有表決權之股份超過百分之五十之子公司之獨立董事者，不在此限)。

(3)非本人及其配偶、未成年子女或以他人名義持有公司已發行股份總額百分之一以上或持股前十名之自然人股東。

(4)非前三款所列人員之配偶、二親等以內親屬或五親等以內直系血親親屬。

(5)非直接持有公司已發行股份總額百分之五以上法人股東之董事、監察人或受僱人，或持股前五名法人股東之董事、監察人或受僱人。

(6)非與公司有財務或業務往來之特定公司或機構之董事(理事)、監察人(監事)、經理人或持股百分之五以上股東。

(7)非為公司或關係企業提供商務、法務、財務、會計等服務或諮詢之專業人士、獨資、合夥、公司或機構之企業主、合夥人、董事(理事)、監察人(監事)、經理人及其配偶。

(8)未與其他董事間具有配偶或二親等以內之親屬關係。

(9)未有公司法第 30 條各款情事之一。

(10)未有公司法第 27 條規定以政府、法人或其代表人當選。

2.法人股東之主要股東

法人股東之主要股東

101年3月27日

法人股東名稱	法人股東之主要股東	
薩摩亞商 Network Holdings Limited	智豐科技股份有限公司	100.00%
薩摩亞商 Full Guest Investments Limited	LU,YI-CHEN	63.73%
	YANG,PING	10.22%
力元投資股份有限公司	黃崇仁	38.89%
	力立企業股份有限公司	27.19%
	黃毓秀	25.18%
	黃許碧瑜	8.59%
智翔投資股份有限公司	世成科技股份有限公司	29.40%
	力晶科技股份有限公司	25.78%
	力信投資股份有限公司	12.91%
	世仁投資股份有限公司	8.23%
	智立投資股份有限公司	6.68%
	力新國際科技股份有限公司	4.26%
	力宇創業投資股份有限公司	3.54%
	力旭光電股份有限公司	2.06%
	智仁科技開發股份有限公司	1.96%
	力世創業投資股份有限公司	0.58%
監察人名稱	法人股東之主要股東	
力信投資股份有限公司	力晶科技股份有限公司	99.96%

主要股東為法人者其主要股東

101年3月27日

法人名稱	法人之主要股東	
智豐科技股份有限公司	世仁投資股份有限公司	8.91%
	智立投資股份有限公司	8.36%
	瑞聖股份有限公司	7.47%
	力立企業股份有限公司	7.03%
	力元投資股份有限公司	5.66%
	力信投資股份有限公司	5.29%
	世成科技股份有限公司	5.13%
	智仁科技發開股份有限公司	5.03%
	元隆投資有限公司	4.85%
	力晶科技股份有限公司	4.13%
世成科技股份有限公司	力晶科技股份有限公司	24.54%
	力信投資股份有限公司	16.52%

	力宇創業投資股份有限公司	8.15%
	智立投資股份有限公司	6.53%
	智豐科技股份有限公司	5.81%
	力世創業投資股份有限公司	5.20%
	智翔投資股份有限公司	4.89%
	世仁投資股份有限公司	3.93%
	力新國際科技股份有限公司	2.77%
	智仁科技開發股份有限公司	2.72%
力晶科技股份有限公司	黃崇仁	1.95%
	渣打託管梵加德新興市場股票指數基金專戶	1.37%
	力晶科技股份有限公司庫藏股專戶	1.22%
	力廣科技股份有限公司	0.74%
	美商摩根大通託管阿布達比投資局專戶	0.71%
	渣打國際商業銀行敦北分行受託保管 iShares MSCI 台灣指數基金投資專戶	0.69%
	智立投資股份有限公司	0.54%
	渣打國際商業銀行敦北分行受託保管 MSCI 股票指數基金 B 台灣投資專戶	0.47%
	賴美蘭	0.43%
	兆銀受託保管爾必達存儲器(股)投資專戶	0.37%
世仁投資股份有限公司	力晶科技股份有限公司	99.99%
智立投資股份有限公司	智豐科技股份有限公司	63.22%
	力信投資股份有限公司	8.80%
	世仁投資股份有限公司	6.43%
	智仁科技開發股份有限公司	5.46%
	力晶科技股份有限公司	4.57%
	智翔投資股份有限公司	3.52%
	力旭光電股份有限公司	2.88%
	智旺科技股份有限公司	2.78%
	力新國際科技股份有限公司	0.79%
	力立企業股份有限公司	0.79%
力新國際科技股份有限公司	力世創業投資股份有限公司	4.36%
	黃崇仁	3.89%
	力信投資股份有限公司	3.83%
	力宇創業投資股份有限公司	3.51%
	世仁投資股份有限公司	3.09%
	利翔航太電子股份有限公司	1.18%
	廖家群	1.18%
	智翔投資股份有限公司	0.93%
	黃啟宏	0.76%

	施秀玉	0.74%
力宇創業投資股份有限公司	中央投資股份有限公司	7.74%
	堂城開發投資股份有限公司	5.95%
	士林電機廠股份有限公司	5.95%
	益華股份有限公司	4.94%
	渣打國際商業銀行股份有限公司	4.76%
	三芳化學工業股份有限公司	4.76%
	安泰商業銀行股份有限公司	4.76%
	聯邦商業銀行股份有限公司	4.76%
	東和鋼鐵企業股份有限公司	4.76%
	力晶科技股份有限公司	4.76%
智仁科技開發股份有限公司	力信投資股份有限公司	17.72%
	智豐科技股份有限公司	16.68%
	力晶科技股份有限公司	15.57%
	世仁投資股份有限公司	11.83%
	力立企業股份有限公司	7.11%
	智翔投資股份有限公司	6.26%
	力元投資股份有限公司	5.19%
	仁典投資股份有限公司	3.19%
	世成科技股份有限公司	2.53%
	智立投資股份有限公司	1.71%
力旭光電股份有限公司	力晶科技股份有限公司	20.15%
	世仁投資股份有限公司	12.79%
	智豐科技股份有限公司	12.47%
	智翔投資股份有限公司	11.59%
	力信投資股份有限公司	10.73%
	智立投資股份有限公司	7.15%
	世成科技股份有限公司	6.37%
	力世創業投資股份有限公司	2.19%
	力宇創業投資股份有限公司	1.78%
	力新國際科技股份有限公司	1.63%
力世創業投資股份有限公司	力晶科技科技股份有限公司	9.09%
	永大機電工業股份有限公司	6.82%
	力信投資股份有限公司	5.94%
	中華開發工業銀行股份有限公司	5.68%
	味王股份有限公司	5.68%
	長榮海運股份有限公司	5.68%
	東和鋼鐵企業股份有限公司	5.68%
	高林實業股份有限公司	5.68%
	新光人壽保險股份有限公司	5.68%
	順泰投資股份有限公司	5.68%

力立企業股份有限公司	黃崇仁	56.81%
	力元投資(股)公司	37.40%
	黃崇恆	3.03%
	黃毓秀	1.34%
	于素珊	0.75%
	余佩玲	0.37%
	黃許碧瑜	0.30%

資料來源：商工登記資料公示查詢系統、公開資訊觀測站。

(二)總經理、副總經理、協理、各部門及分支機構主管資料

101年3月27日 單位：股；%

職稱	姓名	選(就)任日期 (註1)	持有股份		配偶、未成年子女持有股份		利用他人名義持有股份		主要經(學)歷	目前兼任其他公司之職務	具配偶或二親等以內關係之經理人		
			股數	持股比率	股數	持股比率	股數	持股比率			職稱	姓名	關係
總經理	何新平	101.02.10	—	—	—	—	—	—	MSEE, BSEE, Tsinghua University. COO and Director, OmniVision Technologies, Inc.	Director, NUEVA IMAGING, Inc.	—	—	—
副總經理暨 行銷業務處 主管	林保全	97.03.14	322,581	1.01	—	—	—	—	交通大學科技管理所碩士 力晶科技(股)公司代工業務部經理 台灣積體電路製造(股)公司 IE 工程師	—	—	—	—
營運管理處 副總經理	林善光	99.03.12	258,877	0.81	12,685	0.04	—	—	中歐國際工商學院 Executive MBA 交通大學工業工程所碩士 米輯科技(股)公司業務處處長 台灣積體電路製造(股)公司資深工程師	—	—	—	—
產品開發處 資深處長	吳榮甫	97.12.15	15,000	0.05	—	—	—	—	交通大學控制工程系學士 鴻友科技(股)公司資深經理 天瀚科技(股)公司資深協理 力聲光電(股)公司資深協理	—	—	—	—
產品工程處 副處長	鍾祥珉	98.01.12	5,000	0.02	—	—	—	—	台灣大學電機工程所碩士 世大積體電路(股)公司副理 台灣積體電路製造(股)公司工程課長 力晶科技(股)公司技術經理 慧相科技(股)公司技術開發資深經理	—	—	—	—
行政管理處 財會經理	范姜曉雯	101.02.10	8,359	0.03	6,876	0.02	—	—	逢甲大學法商學院財稅學士 亞當科技合併報表經理 力晶半導體(股)公司會計管理師 宇鋒科技(股)公司財務會計 美商愛普萊有限公司亞洲區主辦會計	—	—	—	—

註1：現任職稱之就任日期。

(三)最近年度支付董事、監察人、總經理及副總經理之酬金：

1.董事之酬金：無。

2.監察人之酬金：無。

3.總經理及副總經理之酬金：

單位：新台幣仟元；仟股

職稱	姓名	薪資(A)		退職退休金(B)		獎金及特支費等等(C)		盈餘分配之員工紅利金額(D)				A、B、C及D等四項總額占稅後純益之比例(%)		取得員工認股權憑證數額		有無領取來自子公司以外轉投資事業酬金	
		本公司	合併報表內所有公司	本公司	合併報表內所有公司	本公司	合併報表內所有公司	本公司		合併報表內所有公司		本公司	合併報表內所有公司	本公司	合併報表內所有公司		
								現金紅利金額	股票紅利金額	現金紅利金額	股票紅利金額						
總經理	林世勳	5,147	—	322 (註)	—	1,004	—	—	—	—	—	—	—	—	—	—	無
副總經理	林保全																
副總經理	林善光																

註：係100年度依員工每月薪資提撥至勞工保險局之金額。

給付本公司各個總經理及副總經理酬金級距	總經理及副總經理姓名	
	本公司	合併報表內所有公司
低於 2,000,000 元	林世勳	—
2,000,000 元(含) ~ 5,000,000 元(不含)	林善光、林保全	—
5,000,000 元(含) ~ 10,000,000 元(不含)	—	—
10,000,000 元(含) ~ 15,000,000 元(不含)	—	—
15,000,000 元(含) ~ 30,000,000 元(不含)	—	—
30,000,000 元(含) ~ 50,000,000 元(不含)	—	—
50,000,000 元(含) ~ 100,000,000 元(不含)	—	—
100,000,000 元(含)以上	—	—
總計	3	—

4.配發員工紅利之經理人姓名及配發情形：本公司100年度未分派員工紅利。

(四)本公司及合併報表內所有公司於最近二年度支付本公司董事、監察人、總經理及副總經理酬金相關資訊：

1. 估稅後純益比例分析：

	99 年	100 年
稅後純益(損)(新台幣仟元)	(6,971)	233
董監事酬金佔稅後純益比例(%)	—	—
經理人酬金佔稅後純益比例(%)	—	2,640

註：董監事酬金包含報酬、盈餘分配之酬勞及執行業務費用；董監事酬金包含薪資、獎金及特支費、盈餘分配之員工紅利金額。

2. 本公司給付董事、監察人酬勞均依公司章程所定之規定辦理，總經理及副總經理等經理人之薪資酬勞及員工配股，均依董事會決議及公司員工配股規定進行。

三、公司治理運作情形：

(一)董事會運作情形：

100 年度及 101 年度截至年報刊印日止，董事會共計開會 12 次(A)，董事出列席情形如下：

職稱	姓名	實際出(列)席次數(B)	委託出席次數	實際出(列)席率(%) 【B/A】	備註
董事長	蔡國智(註 1)	1	1	50.00%	
董事長	鄭素芬(註 2)	12	0	100.00%	
董事	林世勳(註 3)	10	0	100.00%	
董事	謝明霖(註 4)	8	1	80.00%	
董事	盧叔東(註 5)	10	0	100.00%	
董事	林保全(註 6)	9	0	90.00%	

其他應記載事項：

一、證交法第 14 條之 3 所列事項暨其他經獨立董事反對或保留意見且有紀錄或書面聲明之董事會議決事項，應敘明董事會日期、期別、議案內容、所有獨立董事意見及公司對獨立董事意見之處理：無。

二、董事對利害關係議案迴避之執行情形，應敘明董事姓名、議案內容、應利益迴避原因以及參與表決情形：無。

三、當年度及最近年度加強董事會職能之目標(例如設立審計委員會、提昇資訊透明度等)與執行情形評估：無。

註 1：力晶科技(股)公司法人代表。100 年度於第四屆全面改選董監前共召開二次董事會。

註 2：為第三屆世仁投資(股)公司法人代表及第四屆 Network holdings Limited 法人代表。

註 3：智翔投資(股)公司法人代表。

註 4：Network holdings Limited 法人代表。

註 5：Full Guest Investments Limited 法人代表。

註 6：力元投資(股)公司法人代表。

(二)審計委員會運作情形：本公司未設置審計委員會。

(三)監察人參與董事會運作情形：

100 年度及 101 年度截至年報刊印日止，董事會共計開會 12 次(A)，監察人列席情形如下：

職稱	姓名	實際列席次數(B)	實際出席率(%) 【B/A】	備註
監察人	謝明霖(註 1)	2	100.00%	—
監察人	陳吉元	4	40.00%	—
監察人	黃厚銘(註 2)	10	100.00%	—

其他應記載事項：

一、監察人之組成及職責：

(一)監察人與公司員工及股東之溝通情形：監察人認為必要時得與員工、股東直接聯絡對談。

(二)監察人與內部稽核主管及會計師之溝通情形：
本公司稽核主管於稽核報告及追蹤報告陳核後，於稽核項目完成後定期將稽核報告及追蹤報告交付各監察人，並及時回覆監察人所垂詢事項，雙方溝通順暢。本公司稽核主管與會計師之間亦保持順暢溝通管道，並已依主管機關規定，將次一年度稽核計畫及上一年度之年度稽核計畫執行情形與年度內部控制缺失及異常事項改善情形，於完成申報作業後，一份送簽證會計師存查。

二、監察人列席董事會如有陳述意見，應敘明董事會日期、期別、議案內容、董事會決議結果以及公司對監察人陳述意見之處理：無。

註 1：力信投資(股)公司法人代表。為本公司第三屆監察人。於第四屆改選全面改選董監前，共計召開二次董事會。

註 2：力信投資(股)公司法人代表。

(四)公司治理運作情形及其與上市上櫃公司治理實務守則差異情形與原因：

項目	運作情形	與上市上櫃公司治理實務守則差異情形及原因
<p>一、公司股權結構及股東權益</p> <p>(一)公司處理股東建議或糾紛等問題之方式</p> <p>(二)公司掌握實際控制公司之主要股東及主要股東之最終控制者名單之情形</p> <p>(三)公司建立與關係企業風險控管機制及防火牆之方式</p>	<p>(一)本公司設有股務單位專責處理股務及股東建議或糾紛相關事宜。本公司並同時於網站上設置專門頁面，收納各項提問或建議。</p> <p>(二)本公司依相關法令規定定期揭露主要股東及主要股東之最終控制者名單。</p> <p>(三)本公司並無直接或間接持股達50%以上之子公司。本公司與關係企業間之業務與財務往來，已依主管機關相關規定，訂定書面規範，憑以執行。</p>	<p>並無重大差異。</p>
<p>二、董事會之組成及職責</p> <p>(一)公司設置獨立董事之情形</p> <p>(二)定期評估簽證會計師獨立性之情形</p>	<p>(一)本公司目前並無設置獨立董事。</p> <p>(二)本公司之簽證會計師係由董事會決議聘任之。</p>	<p>本公司未來將依公司營運規劃及實際需求設置獨立董事，並無其它異常之情事。</p>
<p>三、建立與利害關係人溝通管道之情形</p>	<p>本公司有與利害關係人包括往來銀行、其他債權人、員工、消費者、供應商等，保持暢通之溝通管道。</p>	<p>並無重大差異。</p>
<p>四、資訊公開</p> <p>(一)公司架設網站，揭露財務業務及公司治理資訊之情形</p> <p>(二)公司採行其他資訊揭露之方式(如架設英文網站、指定專人負責公司資訊之蒐集及揭露、落實發言人制度、法人說明會過程放置公司網站等)</p>	<p>(一)本公司已於網站(www.soinc.com.tw)上揭露財務業務資訊。俟公司治理制度規劃並建置完成後，亦將於網站上揭露相關資訊。</p> <p>(二)本公司網站已架設網站(含中英文說明)，並由本公司總經理室專責公司資訊蒐集並由相關單位進行資訊揭露。另由股務單位透過「公開資訊觀測站」進行資訊揭露作業。本公司已建立發言人制度，遇有相關法人說明會資訊將依規定放置於公司網站及「公開資訊觀測站」揭露。</p>	<p>並無重大差異。</p>

項目	運作情形	與上市上櫃公司治理實務守則差異情形及原因
五、公司設置提名、薪酬或其他各類功能性委員會之運作情形	本公司於100年12月始設置薪酬委員會	並無重大差異。
六、公司如依據「上市上櫃公司治理實務守則」訂有公司治理實務守則者，請敘明其運作與所訂公司治理實務守則之差異情形： 本公司目前並未訂定公司治理實務守則，故不適用。		
七、其他有助於瞭解公司治理運作情形之重要資訊（如員工權益、僱員關懷、投資者關係、供應商關係、利害關係人之權利、董事及監察人進修之情形、風險管理政策及風險衡量標準之執行情形、客戶政策之執行情形、公司為董事及監察人購買責任保險之情形等）： 1. 本公司不定期提供董事及監察人需注意之相關法規資訊。 2. 本公司業依法訂各種內部規章，進行各種風險管理及評估。 3. 本公司已為董事及監察人購買責任保險。		
八、如有公司治理自評報告或委託其他專業機構之公司治理評鑑報告者，應敘明其自評（或委外評鑑）結果、主要缺失（或建議）事項及改善情形：不適用		

(五)公司如有設置薪資委員會者，其組成、職責及運作情形：

本公司於100.12.22 經董事會通過成立本公司薪資報酬委員會，負責本公司董事、監察人及經理人之薪資報酬評估，提供予董事會作為董事、監察人及經理人績效評估及薪資決策之參考，其成員如下：

職稱	姓名	備註
召集人	黃淑美	
委員	譚仲民	
委員	謝明霖	本公司董事

截至年報刊印日止，本公司薪酬委員會開會次數：1 次。

(六)履行社會責任情形：

項目	運作情形	與上市上櫃公司企業社會責任實務守則差異情形及原因
<p>一、落實推動公司治理</p> <p>(一) 公司訂定企業社會責任政策或制度，以及檢討實施成效之情形。</p> <p>(二) 公司設置推動企業社會責任專(兼)職單位之運作情形。</p> <p>(三) 公司定期舉辦董事、監察人與員工之企業倫理教育訓練及宣導事項，並將其與員工績效考核系統結合，設立明確有效之獎勵及懲戒制度之情形。</p>	<p>(一) 本公司尚未明定有關社會責任政策或制度。</p> <p>(二) 公司尚未設置推動企業社會責任單位。</p> <p>(三) 本公司每年不定期推動教育訓練及宣導事項，使確實遵守符合企業社會責任，並依照每年考核結果提報獎勵或懲處，以激勵員工與企業共同成長。</p>	<p>將視公司未來發展狀況及規模調整訂定之。</p>
<p>二、發展永續環境</p> <p>(一) 公司致力於提升各項資源之利用效率，並使用對環境負荷衝擊低之再生物料之情形。</p> <p>(二) 公司依其產業特性建立合適之環境管理制度之情形。</p> <p>(三) 設立環境管理專責單位或人員，以維護環境之情形。</p> <p>(四) 公司注意氣候變遷對營運活動之影響，制定公司節能減碳及溫室氣體減量策略之情形。</p>	<p>(一) 本公司主要原物料為晶圓，產製過程中若有任何不良品或下腳料，均由合法之清運公司報廢回收。</p> <p>(二) 本公司為ISO9001認證之公司。</p> <p>(三) 本公司行政單位負責本公司環境維護，另本公司並無特殊污染源，並有與清潔公司簽約，負責維護辦公室環境整潔。</p> <p>(四) 本公司平日均關燈午休，勵行節能減碳觀念。</p>	<p>無顯著差異。</p> <p>無顯著差異。</p> <p>無顯著差異。</p> <p>無顯著差異。</p>

項目	運作情形	與上市上櫃公司企業社會責任實務守則差異情形及原因
<p>三、維護社會公益</p> <p>(一) 公司遵守相關勞動法規，保障員工之合法權益，建立適當之管理方法與程序之情形。</p> <p>(二) 公司提供員工安全與健康之工作環境，並對員工定期實施安全與健康教育之情形。</p> <p>(三) 公司制定並公開其消費者權益政策，以及對其產品與服務提供透明且有效之消費者申訴程序之情形。</p> <p>(四) 公司與供應商合作，共同致力提升企業社會責任之情形。</p> <p>(五) 公司藉由商業活動、實物捐贈、企業志工服務或其他免費專業服務，參與社區發展及慈善公益團體相關活動之情形。</p>	<p>(一) 本公司依據勞基法及相關勞動法令訂定相關規則辦法，以保障員工合法權益。</p> <p>(二) 本公司不定期對員工實施勞工安全之宣導，遇有如流感盛行期間宣導戴口罩及於門禁出入口備有消毒液，供員工進出使用。</p> <p>(三) 本公司客戶若有客訴情形發生，均可由業務部門專人處理，以解決客戶之抱怨。</p> <p>(四) 尚無與供應商合作之情形。</p> <p>(五) 公司遇有國內外重大災害時均向員工宣導，並透過公益團體進行捐款。</p>	<p>無顯著差異。</p> <p>無顯著差異。</p> <p>無顯著差異。</p> <p>尚無與供應商合作之情形。</p> <p>無顯著差異。</p>
<p>四、加強資訊揭露</p> <p>(一) 公司揭露具攸關性及可靠性之企業社會責任相關資訊之方式。</p> <p>(二) 公司編製企業社會責任報告書，揭露推動企業社會責任之情形。</p>	<p>(一) 尚無具體規劃。</p> <p>(二) 尚無編製企業社會責任報告書之情形。</p>	<p>尚無具體規劃。</p> <p>尚無編製企業社會責任報告書之情形。</p>
<p>五、公司如依據「上市上櫃公司企業社會責任實務守則」訂有本身之企業社會責任守則者，請敘明其運作與所訂守則之差異情形：本公司尚未訂定「企業社會責任實務守則」。</p>		
<p>六、其他有助於瞭解企業社會責任運作情形之重要資訊（如公司對環保、社區參與、社會貢獻、社會服務、社會公益、消費者權益、人權、安全衛生與其他社會責任活動所採行之制度與措施及履行情形）：無。</p>		
<p>七、公司產品或企業社會責任報告書如有通過相關驗證機構之查證標準，應加以敘明：無。</p>		

- (七)公司履行誠信經營情形及採行措施：本公司一直以來，皆恪遵公司法、證券交易法、商業會計法及其他相關法令之規範，以為公司誠信經營之準則。
- (八)公司如有訂定公司治理守則及相關規章者，應揭露其查詢方式：不適用。
- (九)其他足以增進對公司治理運作情形之瞭解的重要資訊，得一併揭露：無。

(十)內部控制制度執行狀況應揭露下列事項：

1.內部控制聲明書：

晶相光電股份有限公司

內部控制制度聲明書



日期：101年3月9日

本公司民國100年度之內部控制制度，依據自行檢查的結果，謹聲明如下：

- 一、本公司確知建立、實施和維護內部控制制度係本公司董事會及經理人之責任，本公司業已建立此一制度。其目的係在對營運之效果及效率(含獲利、績效及保障資產安全等)、財務報導之可靠性及相關法令之遵循等目標的達成，提供合理的確保。
- 二、內部控制制度有其先天限制，不論設計如何完善，有效之內部控制制度亦僅能對上述三項目標之達成提供合理的確保；而且，由於環境、情況之改變，內部控制制度之有效性可能隨之改變。惟本公司之內部控制制度設有自我監督之機制，缺失一經辨認，本公司即採取更正之行動。
- 三、本公司係依據「公開發行公司建立內部控制制度處理準則」(以下簡稱「處理準則」)規定之內部控制制度有效性之判斷項目，判斷內部控制制度之設計及執行是否有效。該「處理準則」所採用之內部控制制度判斷項目，係為依管理控制之過程，將內部控制制度劃分為五個組成要素：1.控制環境，2.風險評估及回應，3.控制作業，4.資訊及溝通，及5.監督。每個組成要素又包括若干項目。前述項目請參見「處理準則」之規定。
- 四、本公司業已採用上述內部控制制度判斷項目，檢查內部控制制度之設計及執行的有效性。
- 五、本公司基於前項檢查結果，認為本公司於民國100年12月31日的內部控制制度(含對子公司之監督與管理)，包括知悉營運之效果及效率目標達成之程度、財務報導之可靠性及相關法令之遵循有關的內部控制制度等之設計及執行係屬有效，其能合理確保上述目標之達成。
- 六、本聲明書將成為本公司年報及公開說明書之主要內容，並對外公開。上述公開之內容如有虛偽、隱匿等不法情事，將涉及證券交易法第二十條、第三十二條、第一百七十一條及第一百七十四條等之法律責任。
- 七、本聲明書業經本公司民國101年3月9日董事會通過，出席董事5人中，無人持反對意見，餘均同意本聲明書之內容，併此聲明。

晶相光電股份有限公司

董事長： 鄭素芬 簽章



總經理： 何新平 簽章



2.委託會計師專案審查內部控制制度者，應揭露會計師審查報告：無

(十一)最近年度及截至年報刊印日止公司及其內部人員依法被處罰、公司對其內部人員違反內部控制制度規定之處罰、主要缺失與改善情形：無。

(十二)最近年度及截至年報刊印日止，股東會及董事會之重要決議：

1. 一〇〇年度股東臨時會重要決議：

日期	重要決議
100.03.07	1.全面改選董事及監察人案。 2.討論解除董事競業禁止案。

2. 一〇〇年度股東常會重要決議：

日期	重要決議
100.06.30	1.九十九年度營業報告書及財務報表案。 2.九十九年度虧損撥補案。 3.討論修訂「資金貸與他人作業程序」案。 4.討論修訂「背書保證作業程序」案。

3.董事會重要決議：

日期	重要決議
100.01.13	1 討論通過本公司董事及監察人全面改選案。 2.討論解除本公司新任董事競業禁止案。 3.討論通過本公司 100 年股東臨時會案。
100.03.04	1.決定本公司第四屆董事席次案。
100.03.07	1 推選本公司新任董事長案。 2.通過聘任本公司財務主管、會計主管及主辦會計案。 3.現金增資發行新股案。
100.04.08	1.討論通過 99 年度營業報告書及財務報表案 2.討論通過 99 年度虧損撥補案。 3.討論通過本公司會計師報酬案。 4.討論通過本公司經理人報酬案。 5.討論通過本公司內部控制制度聲明書案。 6.討論通過延展銀行授信貸款額度案。 7.討論通過員工認股權憑證於 100 年第 1 季經員工申請轉換普通股暨變更登記相關事宜案。 8.討論通過本公司一〇〇年股東常會案。
100.04.12	1.現金增資發行新股案。
100.04.29	1.討論通過本公司一〇〇年股東常會案(新增召集事由)。
100.06.30	1.討論通過新任內部稽核主管案。
100.08.23	1.討論通過本公司一〇〇年上半年度財務報表案。
100.10.03	1.討論通過本公司擬於中國大陸地區設立辦事處案。
100.12.22	1 討論通過一〇一年(Y2012)年度預算案。

日期	重要決議
	2.討論通過一〇一年(Y2012)年度稽核計畫案。 3.討論通過本公司薪資報酬委員會成立及聘任薪資報酬委員案。
101.02.10	1. 討論通過聘任本公司經理人案。 2. 討論通過聘任本公司財務主管及會計主管案。 3. 討論通過發行本公司 101 年第 1 次員工認股權憑證發行及認股辦法案。
101.03.09	1. 本公司與美商 NUEVA IMAGING, Inc.進行股份轉換暨增資發行新股案。 2. 討論修訂「公司章程」案。 3. 討論通過 100 年度營業報告書及財務報表案。 4. 討論通過 100 年度虧損撥補案。 5. 討論通過本公司會計師報酬案。 6. 討論通過本公司內部控制制度聲明書案。 7. 增訂本公司內部控制制度、內部稽核實施細則及修訂 101 年度稽核計劃。 8. 修訂「第一次員工認股權憑證發行及認股辦法(一〇一年發行)」案。 9. 討論通過變更本公司營業地址案。 10.修訂本公司「董事及監察人選舉辦法」案。 11.修訂本公司「取得或處分資產處理程序」部分條文案。 12.修訂本公司「股東會議事規則」部分條文案。 13.討論通過本公司一〇一年股東常會案。

(十三)最近年度及截至年報刊印日止董事或監察人對董事會通過重要決議有不同意見且有紀錄或書面聲明者，其主要內容：無。

(十四)最近年度及截至年報刊印日止，與財務報告有關人士（包括董事長、總經理、會計主管及內部稽核主管等）辭職解任情形之彙總：

與財務報告有關人士辭任情形彙總表

101年03月27日

職稱	姓名	到任日期	解任日期	辭職或解任原因
董事	英屬蓋曼群島商 豪威國際控股公 司暨代表人 周詠華、呂孟陽	99.06.09	100.01.07	轉讓超過選任當時所 持有公司股份數額二 分之一，董事當然解任
監察人	楊茉莉	99.06.09	100.01.07	辭職
會計主管	范姜曉雯	96.08.08	100.02.18	離職
財務主管	范姜曉雯	99.11.16	100.02.18	離職
內部稽核主管	黃淑華	96.11.19	100.03.07	職務調整
會計主管	黃淑華	100.03.07	101.01.31	職務調整
財務主管	黃淑華	100.03.07	101.01.31	職務調整
總經理	林世勳	96.08.08	101.02.10	職務調整

四、會計師公費資訊：

會計師事務所名稱	會計師姓名	查核期間	備註
勤業眾信聯合會計師事務所	林政治 葉東輝	100.01.01~100.12.31	—

公費項目		審計公費	非審計公費	合計
金額級距				
1	低於 2,000 仟元	✓	✓	—
2	2,000 仟元 (含) ~ 4,000 仟元	—	—	✓
3	4,000 仟元 (含) ~ 6,000 仟元	—	—	—
4	6,000 仟元 (含) ~ 8,000 仟元	—	—	—
5	8,000 仟元 (含) ~ 10,000 仟元	—	—	—
6	10,000 仟元 (含) 以上	—	—	—

(一)給付簽證會計師、簽證會計師所屬事務所及其關係企業之非審計公費占審計公費之比例達四分之一以上之資訊：

單位：新台幣仟元

事務所名稱	會計師姓名	審計公費	非審計公費					會計師之查核期間 是否涵蓋完整會計年度			備註
			制度設計	工商登記	人力資源	其他	小計	是	否	查核期間	
勤業眾信聯合會計師事務所	林政治 葉東輝	1,000	1,000	0	0	196	1,196	✓			

(二)更換會計師事務所且更換年度所支付之審計公費較更換前一年度之審計公費減少者，應揭露審計公費減少金額、比例及原因：不適用。

(三)審計公費較前一年度減少達百分之十五以上者，應揭露審計公費減少金額、比例及原因：不適用。

五、更換會計師資訊：無。

六、公司之董事長、總經理、負責財務或會計事務之經理人，最近一年內曾任職於簽證會計師所屬事務所或其關係企業者：無。

七、董事、監察人、經理人及持股比例超過百分之十之股東股權移轉及股權質押變動情形：

(一)董事、監察人、經理人及大股東股權變動情形

職 稱	姓 名	100 年度		101 年度截至 3 月 27 日止	
		持有股數 增(減)數	質押股數 增(減)數	持有股數 增(減)數	質押股數 增(減)數
董 事	英屬蓋曼群島商 豪威國際控股公司(註 1)	(9,604,089)	—		—
董 事	力晶科技(股)公司(註 2)	(1,189,000)	—		—
董 事	世仁投資(股)公司(註 3)	—	—	—	—
董 事	薩摩亞商 Network Holdings Limited(註 4)	—	—	—	—
董 事	薩摩亞商 Full Guest Investments Limited(註 5)	(1,374,542)	—	—	—
董 事	智翔投資(股)公司(註 6)	—	—	—	—
董 事	力元投資(股)公司(註 7)	504,724	—	—	—
監察人	力信投資(股)公司	—	—	—	—
監察人	陳吉元(註 8)	69,370	—	—	—
總經理	林世勳(註 9)	250,000	—	—	—
總經理	何新平(註 10)	—	—	—	—
副總經理	林保全	300,000	—	—	—
營運管理處 副總經理	林善光	20,000	—	—	—
產品開發處 資深處長	吳榮甫	15,000	—	—	—
產品工程處 副處長	鍾祥珉	—	—	—	—
行政管理處 財會經理	范姜曉雯(註 11)	—	—	—	—
行政管理處 資深經理	黃淑華(註 12)	40,000	—	—	—

註 1：董事英屬蓋曼群島商豪威國際控股公司於 100 年 1 月 7 日轉讓持股超過 1/2，當然解任。

註 2：董事力晶科技(股)公司於 100 年 3 月 7 日股東臨時會改選後解任。

註 3：董事世仁投資(股)公司於 100 年 3 月 7 日股東臨時會改選後解任。

註 4：董事薩摩亞商 Network Holdings Limited 於 100 年 3 月 7 日股東臨時會選任。

註 5：董事薩摩亞商 Full Guest Investments Limited 於 100 年 3 月 7 日股東臨時會選任。

- 註 6：董事智翔投資(股)公司於 100 年 3 月 7 日股東臨時會選任。
 註 7：董事力元投資(股)公司於 100 年 3 月 7 日股東臨時會選任。
 註 8：監察人陳吉元先生於 100 年 3 月 7 日股東臨時會選任。
 註 9：原總經理林世勳先生於 101 年 2 月 10 日解任。
 註 10：總經理何新平先生於 101 年 2 月 10 日就任。
 註 11：財會經理范姜曉雯小姐於 100 年 2 月 18 日辭任，並於 101 年 2 月 10 日回任。
 註 12：原財會主管黃淑華小姐於 101 年 1 月 31 日辭任。
 註 13：股數增減部份，主要係因一般移轉。

(二)股權移轉之相對人為關係人資訊：無。

(三)股權質押之相對人為關係人資訊：無。

八、持股比例占前十大股東間互為財務會計準則公報第六號關係人關係之資訊：

101 年 3 月 27 日 單位：股；%

姓名	本人持有股份		配偶、未成年子女持有股份		利用他人名義合計持有股份		前十大股東相互間具有財務會計準則公報第六號關係人或為配偶、二親等以內之親屬關係者，其名稱或姓名及關係(註)		備註
	股數	持股比例	股數	持股比例	股數	持股比例	名稱	關係	
薩摩亞商 Full Guest Investments Limited	4,875,458	15.23	-	-	-	-	智豐科技(股)公司	1	-
薩摩亞商 Network Holdings Limited	3,354,089	10.48	-	-	-	-	-	-	-
力立企業股份有限公司	1,600,039	5.00	-	-	-	-	宇全投資(股)公司	2	-
智翔投資股份有限公司	1,540,014	4.81	-	-	-	-	力晶科技(股)公司	1	-
瑞聖股份有限公司	1,500,995	4.69	-	-	-	-	-	-	-
仁典投資股份有限公司	1,500,000	4.68	-	-	-	-	宇全投資(股)公司	3	-
宇全投資股份有限公司	1,358,000	4.24	-	-	-	-	力立企業(股)公司	1	-
							仁典投資(股)公司	3	-
力晶科技股份有限公司	1,191,022	3.72	-	-	-	-	智翔投資(股)公司	2.5	-
智豐科技股份有限公司	1,042,706	3.26	-	-	-	-	Full Guest Investments Limited	2	-
瑞翔投資股份有限公司	1,000,000	3.12	-	-	-	-	-	-	-

- 註：1.企業採權益法評價之被投資公司。
 2.對公司之投資採權益法評價之投資者。
 3.公司董事長或總經理與他公司之董事長或總經理為同一人，或具有配偶或二親等以內關係之他公司。
 4.受企業捐贈之金額達其實收基金總額三分之一以上之財團法人。
 5.公司之董事、監察人、總經理、副總經理、協理及直屬總經理之部門主管。
 6.公司之董事、監察人、總經理之配偶。
 7.公司之董事長、總經理之二親等以內親屬。

九、公司、公司之董事、監察人、經理人及公司直接或間接控制之事業對同一轉投資事業之持股數，並合併計算綜合持股比例：不適用。

肆、募資情形

一、資本及股份：

(一)股本來源：

單位：股；新台幣元

年月	發行價格	核定股本		實收股本		備註		
		股數	金額	股數	金額	股本來源	以現金以外之財產抵充股款者	其他
93.05	10	20,000,000	200,000,000	10,000,000	100,000,000	原始投資	—	註 1
94.01	10	20,000,000	200,000,000	14,000,000	140,000,000	現金增資	—	註 2
95.07	10	40,000,000	400,000,000	18,000,022	180,000,220	盈餘轉增資	—	註 3
96.08	10	40,000,000	400,000,000	18,548,022	185,480,220	員工認股權轉換	—	註 4
96.09	10	40,000,000	400,000,000	21,748,900	217,489,000	盈餘轉增資	—	註 5
96.12	10	40,000,000	400,000,000	21,810,900	218,109,000	員工認股權轉換	—	註 6
97.07	10	40,000,000	400,000,000	21,824,900	218,249,000	員工認股權轉換	—	註 7
97.09	10	40,000,000	400,000,000	21,852,900	218,529,000	員工認股權轉換	—	註 8
98.11	10	40,000,000	400,000,000	21,864,900	218,649,000	員工認股權轉換	—	註 9
99.03	10	40,000,000	400,000,000	21,915,900	219,159,000	員工認股權轉換	—	註 10
99.06	10	40,000,000	400,000,000	21,949,900	219,499,000	員工認股權轉換	—	註 11
100.03	10	40,000,000	400,000,000	21,973,900	219,739,000	員工認股權轉換	—	註 12
100.04	10	40,000,000	400,000,000	22,017,900	220,179,000	員工認股權轉換	—	註 13
100.07	10	40,000,000	400,000,000	32,017,900	320,179,000	現金增資	—	註 14

- 註 1：業經 93.05.24 經授中字第 09332161470 號函核准登記在案。
 註 2：業經 94.02.05 經授中字第 09431653910 號函核准登記在案。
 註 3：業經 95.07.27 經授中字第 09532528430 號函核准登記在案。
 註 4：業經 96.08.30 園商字第 0960023065 號函核准登記在案。
 註 5：業經 96.09.27 園商字第 0960025805 號函核准登記在案。
 註 6：業經 96.12.03 園商字第 0960032628 號函核准登記在案。
 註 7：業經 97.07.17 園商字第 0970017155 號函核准登記在案。
 註 8：業經 97.09.08 園商字第 0970025249 號函核准登記在案。
 註 9：業經 98.11.24 園商字第 0980032831 號函核准登記在案。
 註 10：業經 99.03.25 園商字第 0990007652 號函核准登記在案。
 註 11：業經 99.06.24 園商字第 0990017715 號函核准登記在案。
 註 12：業經 100.03.22 園商字第 1000007728 號函核准登記在案。
 註 13：業經 100.04.22 園商字第 1000011385 號函核准登記在案。
 註 14：業經 100.07.06 園商字第 1000019076 號函核准登記在案。

101 年 3 月 27 日 單位：股

股份種類	核定股本			備註
	流通在外股份	未發行股份	合計	
記名式普通股	32,017,900	7,982,100	40,000,000	保留 6,000,000 股為發行員工認股憑證之用。

註：總括申報制度相關資訊：無。

(二)股東結構

101 年 3 月 27 日 單位：股；人

股東結構數量	政府機構	金融機構	其他法人	外國機構及外人	個人	合計
人數	-	-	18	2	380	400
持有股數	-	-	14,759,365	8,229,547	9,028,988	32,017,900
持股比例	0.00%	0.00%	46.10%	25.70%	28.20%	100.00%

(三)股權分散情形

101年3月27日 每股面額10元

持 股 分 級	股 東 人 數	持 有 股 數	持 股 比 例
1 — 999	40	10,083	0.03%
1,000 — 5,000	150	350,905	1.10%
5,001 — 10,000	48	355,302	1.11%
10,001 — 15,000	27	350,119	1.09%
15,001 — 20,000	16	300,684	0.94%
20,001 — 30,000	33	850,463	2.66%
30,001 — 40,000	18	650,300	2.03%
40,001 — 50,000	12	572,458	1.79%
50,001 — 100,000	18	1,459,445	4.56%
100,001 — 200,000	12	1,508,591	4.71%
200,001 — 400,000	11	2,942,624	9.19%
400,001 — 600,000	1	500,000	1.56%
600,001 — 800,000	2	1,500,005	4.69%
800,001 — 1,000,000	3	2,704,598	8.44%
1,000,001 以上	9	17,962,323	56.10%
合計	400	32,017,900	100.00%

特別股：不適用。

(四)主要股東名單

101年3月27日 單位：股；%

主要股東名稱	股份	持 有 股 數	持 股 比 例
薩摩亞商 Full Guest Investments Limited		4,875,458	15.23
薩摩亞商 Network Holding Limited		3,354,089	10.48
力立企業股份有限公司		1,600,039	5.00
智翔投資股份有限公司		1,540,014	4.81
瑞聖股份有限公司		1,500,995	4.69
仁典投資股份有限公司		1,500,000	4.68
宇全投資股份有限公司		1,358,000	4.24
力晶科技股份有限公司		1,191,022	3.72
智豐科技股份有限公司		1,042,706	3.26
瑞翔投資股份有限公司		1,000,000	3.12

(五)最近二年度每股市價、淨值、盈餘、股利及相關資料

單位：新台幣元

項目		年度		99年	100年
		最高	最低	未上市櫃	未上市櫃
每股市價	最高			未上市櫃	未上市櫃
	最低			未上市櫃	未上市櫃
	平均			未上市櫃	未上市櫃
每股淨值	分配前			8.81	9.82
	分配後			8.81	-
每股盈餘	加權平均股數(股)			21,951,143	27,293,878
	每股盈餘	分配前		(0.32)	0.01
		分配後		(0.32)	-
每股股利	現金股利(每股)			-	-
	無償配股	盈餘配股(每股)		-	-
		資本公積配股		-	-
	累積未付股利			-	-
投資報酬分析	本益比			不適用	不適用
	本利比			不適用	不適用
	現金股利殖利率			不適用	不適用

註：因本公司股票未上市(櫃)，故無市價計算本益比、本利比、現金股利殖利率。

(六)公司股利政策及執行狀況

1.公司股利政策

紅利及股利發放政策，盈餘之分派得以股票股利或現金股利之方式為之，考量本公司處於營運成長期，兼顧公司股東利益及長短期資本及業務規劃等，於分派當年度可供分派盈餘時，現金股利分派之比例以不低於股利總額百分之五十為限。

2.執行狀況

本公司101年3月9日董事會決議通過不分配股東紅利。

(七)本次股東會擬議之無償配股對公司營業績效及每股盈餘之影響：不適用。

(八)員工分紅及董事、監察人酬勞

1.公司章程所載員工分紅及董事、監察人酬勞之成數或範圍

依本公司章程第33條規定，本公司每年度決算獲有盈餘時，應依法提繳稅捐及彌補歷年虧損，次依法提列法定盈餘公積百分之十後並擬具如下分配，(1)分派員工紅利不得低於百分之〇·〇〇五且以百分之二十五為上限；(2)董事、監察人酬勞以百分之三為上限，另其餘額加計以前年度累計未分配盈餘作為可供分派盈餘後，由董事會擬具分派議案，提請股東會決議分派之。

2.本期估列員工紅利及董事、監察人酬勞金額之估列基礎、配發股票紅利之股數計算基礎及實際配發金額若與估列數有差異時之會計處理：不適用。

3.董事會通過之擬議配發員工分紅等資訊：

本公司經 101 年 3 月 9 日董事會通過不分派員工紅利。

4.上(九十九)年度員工分紅及董事、監察人酬勞之實際配發情形（包括配發股數、金額及股價）、其與認列員工分紅及董事、監察人酬勞有差異者並應敘明差異數、原因及處理情形：不適用。

(九)公司買回本公司股份情形：無。

二、公司債辦理情形：無。

三、特別股辦理情形：無。

四、海外存託憑證辦理情形：無。

五、員工認股權憑證辦理情形：

(一)尚未屆期之員工認股權憑證

101年3月27日

員工認股權憑證種類	95年度第1次 員工認股權憑證	96年度第1次 員工認股權憑證	97年度第1次 員工認股權憑證
主管機關核准日期	95年09月06日(註1)	96年07月20日	97年06月25日
發行(辦理)日期	95年06月01日	96年10月31日	98年06月15日
發行單位數	700單位	600單位	600單位
發行得認購股數占已發行股份總數比率(註2)	2.19%	1.87%	1.87%
認股存續期間	6年		
履約方式	發行新股		
限制認股期間及比率(%)	屆滿2年：50% 屆滿3年：75% 屆滿4年：100%		
已執行取得股數	56,000股	29,000股	—
已執行認股金額	571,200元	400,200元	—
未執行認股數量	154,000股	270,000股	380,000股
未執行認股者其每股認購價格	原始價格	新台幣17.15元	新台幣14.25元
	調整後	新台幣10.20元	新台幣13.20元
未執行認股數量占已發行股份總數比率(%) (註2)	0.48%	0.84%	1.19%
對股東權益影響	公司吸引及留任公司所需之專業人才，並提高對公司之向心力及歸屬感，共同創造公司及股東利益，對股東權益具有正面影響。		

註：1.併同本公司公開發行核准通過。

2.係以流通在外股數32,017,900股計算。

(二)取得員工認股權憑證之經理人及取得認股權憑證可認股數前十大且得認購金額達新臺幣三千萬元以上員工之姓名、取得及認購情形

1.取得員工認股權憑證之經理人之姓名、取得及認購情形

101年3月27日 單位：股；元

	職稱	姓名	取得認股數量	取得認股數量占已發行股份總數比率	已執行				未執行			
					已執行認股數量	已執行認股價格	已執行認股金額	已執行認股數量占已發行股份總數比率	未執行認股數量	未執行認股價格	未執行認股金額	未執行認股數量占已發行股份總數比率
經理人	總經理	何新平	340,000	1.06%	0	—	—	—	340,000	10.2 ~ 13.2	3,678,000	1.06%
	副總經理	林保全										
	營運管理處副總經理	林善光										
	產品開發處資深處長	吳榮甫										
	產品工程處副處長	鍾祥珉										
	行政管理處財會經理	范姜曉雯										

2.取得員工認股權憑證可認股數前十大且得認購金額達新台幣三千萬元以上員工之姓名、取得及認購情形：無。

六、併購辦理情形或受讓他公司股份發行新股辦理情形：

本公司於民國一〇一年三月九日董事會決議通過，為擴大營運範疇並發揮綜效，將以「股份轉換」方式，由本公司增資發行新股與美商NUEVA IMAGING, Inc. (以下稱“美商公司”)之股東作為取得100%美商股份之對價。轉換比例係依本公司及美商公司100年12月31日經會計師查核之財務報告為基礎，綜合考量可能影響股東權益之因素，並參酌美商公司未來年度預估之營運、市場狀況及現金呈現等因素訂定之，按美商公司每1股換發本公司增資發行新股5股。為此本公司需增資發行新股30,000,000股予美商公司之股東，每股面額10元，計新台幣300,000,000元，權利義務與原有股份相同。本換股案待股東會通過並完成相關法律程序後生效，預定股份轉換基準日為民國一〇一年九月三十日。

被併購及受讓公司之基本資料表

單位：美元

公 司 名 稱 (註)		NUEVA IMAGING INC.
公 司 地 址		14858 Gypsy Hill Rd., Saratoga, CA 95070, USA
負 責 人		何新平
實 收 資 本 額		600
主 要 營 業 項 目		高階 CMOS Image Sensor 產品之 研發設計
主 要 產 品		CMOS Image Sensor
最 近 年 度 財 務 資 料	資 產 總 額	421,803
	負 債 總 額	-
	股 東 權 益 總 額	421,803
	營 業 收 入	-
	營 業 毛 利	(242,300)
	營 業 損 益	(677,997)
	本 期 損 益	(678,797)
每 股 盈 餘	(0.12)	

七、資金運用計畫執行情形：

(一) 計畫內容

本公司一〇〇年度現金增資乙案，內容如下：

1. 目的事業主管機關核准日期及文號：100.04.11金管證發字第1000012134號。
2. 本次計畫所需資金總額：新台幣120,000仟元。
3. 資金來源：增資發行新股10,000,000股，每股面額新台幣10元，每股以新台幣12元溢價發行，募集資金總額為新台幣120,000仟元。
4. 計畫項目及預定資金運用進度

單位：新臺幣仟元

計畫項目	預定完成日期	所需資金總額	預定資金運用進度		預定資金運用進度		
			100 年度		101 年度		
			第三季	第四季	第一季	第二季	第三季
充實營運資金	101 年第三季	120,000	15,000	30,000	30,000	15,000	30,000

(二)執行情形

單位：新臺幣仟元

計畫項目	執行狀況		101 年第一季	執行說明
充實營運資金	支用金額	預定	75,000	已依原增資計畫排定時程執行。
		實際	75,000	
	執行進度	預定	62.5%	
		實際	62.5%	

(三)效益評估

本次現金增資款用於充實營運資金，於100年第三季開始支用，將可增加本公司財務調度靈活度並改善財務結構。經計算增資前後之各項比率如下表。

單位：%

項目		增資前	增資後
		100/6/30	100/12/31
財務結構	負債佔資產比率	8.95	4.92
	長期資金占固定資產比率	18,000.65	19,214.67
償債能力	流動比率	1,020.77	1,877.29
	速動比率	848.02	1,643.34

伍、營運概況

一、業務內容

(一)業務範圍

1.本公司所營業務主要內容

CMOS Image Sensor (互補金氧半導體影像感測器)之開發與銷售。

2.營業比重

產 品	比 重
CMOS Image Sensor/Module	100.00%

3.公司目前之商品(服務)項目

產 品 類 別	主 要 產 品 名 稱
CMOS Image Sensor/Module	(1) CIF/VGA Area CMOS Image Sensor (2) 1.3M/2M Area CMOS Image Sensor (3) 5M/8M Area CMOS Image Sensor (4) 1200/24000 dpi Linear CMOS Sensor/Module

4.計劃開發之新商品(服務)

- (1) High-performance Area CMOS Image Sensor
- (2) High-resolution Area CMOS Image Sensor
- (3) High-speed Linear CMOS Image Sensor

(二)產業概況

1. 產業之現況與發展

CMOS影像感測器應用範圍十分廣泛，其中包括：數位相機/攝錄影機、PC/NB Camera、影像電話、手機、視訊會議、保全系統、汽車電子、遊戲機、玩具以及工業醫療等。

本公司產品含括兩大類：Area CMOS Image Sensor、Linear CMOS Image Sensor。初期以低解析Area CMOS Image Sensor產品為主。此塊市場在前幾年經過一番慘烈的競爭之後，目前已漸趨穩定。本公司仍持續投入，不斷改良，提供高性能，最佳性價比的產品；另外更加速投入研發高解析及更高性能的產品。

(1) Area CMOS Image Sensor:

低解析度的產品競爭態勢以及價格都漸趨穩定，主要以PC-Cam，NB-Cam，平板以及手機前置鏡頭以及平價手機為主，需求依然暢旺。中高階市場由於Apple iPhone及iPad持續熱賣，國際大廠為滿足Apple的需求，產能都以此為優先，造成其他的供應鏈產生很大的缺口。尤以FSI(Front Side Illumination) Sensor為最。Apple持續熱賣，此缺口就會持

續存在。

(2) CMOS Linear Sensor:

主要應用於MFP(多功能事務機)及Scanner(掃瞄器)。該市場雖無顯著的成長，但每年需求都在數千萬台之譜，且競爭廠商少，需求及價格相對穩定，因仍有相當好之利基。

2. 產業上、中、下游之關聯性

Area CMOS Image Sensor產業上、中、下游之關聯性表列如下：

上中下游	項目	國內廠商
上游	IC設計	晶相、原相等。
中游	光罩與晶圓製造	台積電、聯電、力晶等。
下游	IC封裝與測試	日月光、矽品、京元電、同欣及采鈺等。

Linear CMOS Image Sensor產品應用，其產業上、中、下游之關聯性表列如下：

上中下游	項目	國內廠商
上游	IC供應	晶相、原相等。
中游	模組設計及製造	CISM: 亞泰、光寶(敦南)、菱光等。 CCM: 光寶(敦南)、同欣等。
下游	系統設計，製造及銷售	各系統廠商。

3. 產品發展趨勢

Area CMOS Image Sensor競爭相當激烈，除了具備很好的performance之外，價格以及客戶服務等都是重要的成功因素。主要產品發展規劃如下：

(1) Area CMOS Image Sensor：

由於iPhone/iPad熱賣，產生了中高階CMOS Image Sensor的一個大缺口。加上技術門檻相對高，供應有限。本公司投入研發CMOS Image Sensor多年，稟持專心及專業的精神，不斷投注研發能量以及提昇技術水平。對於低解析應用，可以提供最佳的性價比的產品；中高階市場，我們也可以提供與國際大廠同等性能的產品。

(2) Linear CMOS Image Sensor：

Linear市場雖無顯著的成長，但需求及價格穩定，競爭者寡。過去兩年Linear產品在利基市場已有不錯的銷售成績。今後仍會持續研發及改良，可望進入主流MFP以及影印機的市場。

4. 競爭情形

(1) Area CMOS Image Sensor：

A. 國際大廠如OmniVision，Sony及Samsung都是Apple重要供應商，已無暇應付其他客戶及市場。

- B. Aptina產能吃緊，也是積極想進入Apple供應鏈，但因良率及成本因素，競爭力不如其他廠商。
- C.其他廠商如Hynix及格科微等雖在中低階有不錯斬獲，但因技術及產能因素，無法升級。
- D.智慧手機以及平板等銷售成長迅速，CMOS Image Sensor缺口極大，短期難以平衡。正好有一個進入市場的大好機會。

(2) Linear CMOS Image Sensor：

Toshiba及三菱是重要供應商，但是客戶抱怨交期過長，且不穩定。本公司與力晶科技積極合作，提供客戶最好的交期及服務，可望能夠打入主流MFP以及影印機的供應鏈。

(三)技術及研發概況

最近年度及截至年報刊印日止

1.投入之研發費用

單位：新台幣仟元

年度	100 年度	101 年度截至 3 月 31 日止
研發費用	26,890	7,184

2.開發成功或進行之技術或產品

- (1)高速 1200 dpi CMOS Linear Sensor 改良。
- (2)高速 200 dpi CMOS Linear Sensor 改良。
- (3)新一代高性能 Aear CMOS Image Sensor 開發。

(四)長、短期業務發展計畫

1.短期行銷發展計畫

- (1)擴展現有市場之行銷通路，並積極開發各類潛在市場業務。
- (2)更積極開發導入國內外的製造大廠客戶，以提高市場占有率。
- (3)強化對現有客戶之各項服務，以保持長期合作關係。

2.長期行銷發展計畫

- (1)強化分析市場變化(消費及產品風潮)，以提升市場知名度及占有率。
- (2)提升國際行銷能力，爭取與世界級大廠銷售合作。

二、市場及產銷概況

(一)市場分析

1.主要商品(服務)之銷售(提供)地區

單位：新台幣仟元；%

地區/年度		100 年度	
		金額	%
外銷	亞洲	250,843	98.32
	其它	544	0.21
	小計	251,387	98.53
內銷		3,738	1.47
合計		255,125	100.00

2.市場占有率

受惠於手機及影像相關的消費性電子產品逐年成長，加上本公司營運已步入正軌，各項營運績效亦將持續發酵，市場占有率當可穩定且快速成長。

3.市場未來之供需狀況與成長性

根據MIC調查資料顯示，即使受到缺貨影響，2011全年影像感測器市場出貨量較2010年仍然有大幅成長。展望2012年，受惠於新一代iPhone、iPad、智慧手機以及平板裝置熱賣的帶動下，整體影像感測器市場依然成長快速，需求暢旺。

4.競爭利基

(1)優異的經營與技術團隊

本公司專精於 CMOS Image Sensor 設計開發，研發能量及技術水平都已達到國際大廠的水準。計畫快速進入高品質高效能的 Area CMOS Image Sensor 產品領域，目標是高端手機以及平板裝置等消費市場。

(2)穩定的合作夥伴

國內 CMOS Image Sensor 廠商皆為無自有晶圓廠 (Fabless) 之型態，因此除了設計端的技術層次外，晶圓代工廠的製程技術與封裝測試廠的良率高低更是影響 IC 設計產品何時可量產之關鍵因素。本公司與力晶科技及鉅晶電子公司在 CMOS Image Sensor 領域緊密合作，在世界級晶圓代工廠的有利支援下，提供最好的技術及量產支援。另本公司與測試、封裝等外包廠皆維持良好之緊密合作關係，故在產品良率及交期方面更有保障。

(3)長期的客戶合作互惠

本公司之銷售模式主要係與半導體通路商合作及直接售予下游組裝製造廠。除了擴展現有市場之行銷通路，積極於潛在市場爭取更多的業務外，對於直接售予組裝製造之銷售模式，本公司皆提供技術服務團隊，幫助

顧客快速導入設計及穩定生產，與客戶建立穩定的合作關係。

(4)快速的進入市場

本公司成立於民國 93 年，隨即投入 CMOS Image Sensor 產品之研發，得到晶圓代工廠力晶半導體最佳的生產支援，使本公司之產品得以在成立當年度即快速進入量產及出貨，並縮短產品之上市時程。

(5)貼近全球製造生產基地

台灣是全球通訊、資訊與消費性電子領域產品之生產重鎮，諸如手機、平板裝置、PC Camera、數位相機等產品出貨量大，全球市占率高，對本公司而言，在客戶服務、交貨、成本上皆比國外 CMOS Image Sensor 設計廠或國際級整合元件製造公司(IDM)大廠有利，因此具有貼近生產基地之競爭利基。

5.發展遠景之有利、不利因素與因應對策

(1)有利因素

A.完整的產業價值鏈

台灣 CMOS 產業中，從上游的 IC 設計公司，到世界級晶圓製造大廠，到下游的 IC 封裝測試、模組等，擁有完整的產業鏈，成為 CMOS 產業發展的最大優勢。

B.數位影像市場持續成長

依據各項市調機構資料顯示，CMOS 影像感測器必然持續加速成長，加上智慧手機以及平板裝置的熱潮，將可有效帶動 CMOS 影像感測器市場需求持續成長。

(2)不利因素及因應對策

A.CMOS 易受雜訊干擾

如果以市面上 CMOS 照相手機動輒百萬畫素來計算，雖然是統一量產製造，但多少會有些微的差別，不容易達到同步效果，與使用單一放大器的 CCD 相比，CMOS 所產生的雜訊就會比較多，影像畫面效果就比較差。

因應對策：

透過技術改良減少固定、隨機、類比及暗電流之雜訊，可使 CMOS Image Sensor 克服低感光、高雜訊兩大技術瓶頸。

B.上游晶圓廠的製程技術及能力

CMOS 影像感測器對於感測影像品質要求高，因此上游晶圓廠的製程技術及能力就成為左右感測元件影像品質及競爭力的關鍵。

因應對策：

本公司與力晶科技公司及鉅晶電子公司關係良好，未來亦將持續加強與鉅晶電子公司工程人員間合作開發，以增加本公司產品之競爭力。

(二) 主要產品之重要用途及產製過程

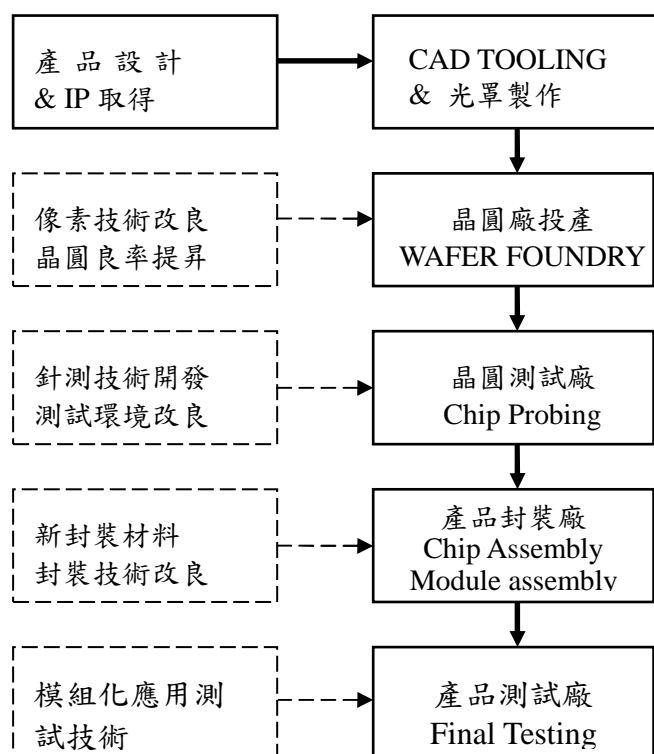
1. 主要產品之重要用途

主要產品	用途
CMOS Image Sensor	應用於數位照相機、PC Camera、消費性影像產品。
CISM(Contact Image Sensor) for Scanner purpose	多功能事務機及其它具影像掃描功能之產品。

2. 主要產品產製過程

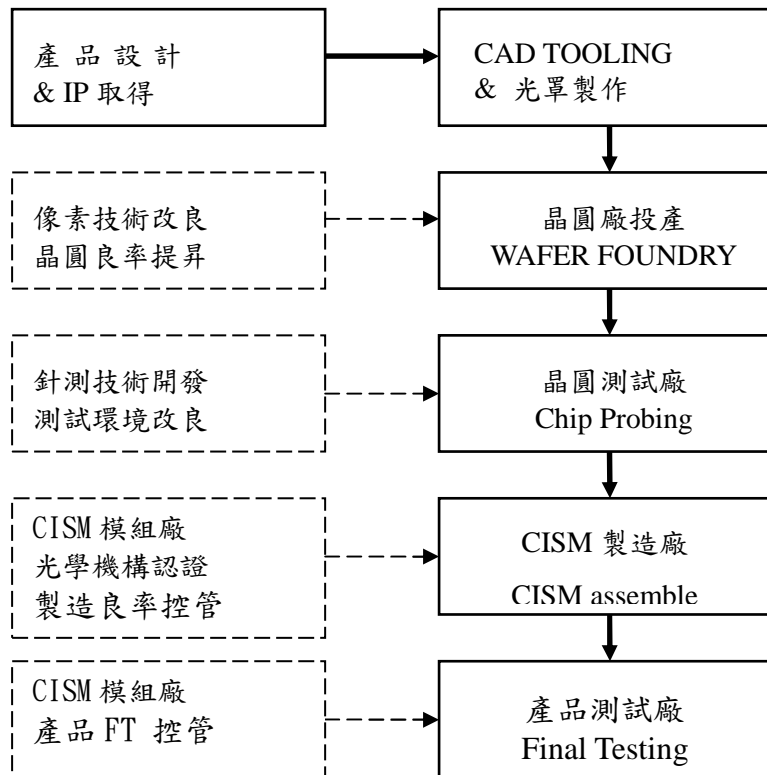
(1) CMOS Image Sensor :

本公司為CMOS Image Sensor產品公司，整體生產製造流程，包括產品設計、IP取得、晶圓代工廠生產晶圓、晶圓測試、封裝以及產品測試。除產品設計以及IP取得之外，凡舉晶圓生產、晶圓測試、產品封裝以及產品測試皆以外包方式委工專業工廠生產。由此不僅減少生產機具投資，同時亦使生產效率提高，相關工程人員也更專注於生產技術開發、改良，提高品質及良率。



(2) CISM (Contact Image Sensor) for Scanner purpose :

與CMOS Image Sensor 相同，透過產品設計、IP取得、晶圓代工廠生產晶圓、晶圓測試後，與CISM 模組特定廠商合作進行CISM 模組之開發與製造，生產特定之CISM模組供給特定客戶，結合模組製造商之光機IP及晶相光電之晶片IP於紅海市場中創造新藍海利基。



(三)主要原料之供應狀況

原料名稱	供應商	供應狀況
晶圓	鉅晶電子(股)公司	良好

本公司主要原料為晶圓，主要供應商為鉅晶電子股份有限公司。其產品品質穩定，且產能與交期配合度高，彼此合作無間，關係良好，供應狀況無短缺之虞。

(四)最近二年度任一年度中曾占進（銷）貨總額百分之十以上之客戶名稱及其進（銷）貨金額與比例，並說明其增減變動原因

1.最近二年度主要供應商資料

單位：新台幣仟元；%

項目	99 年度				100 年度				當年度截至 101 年 3 月 31 日止			
	名稱	金額	佔全年度進貨淨額比率	與發行人之關係	名稱	金額	佔全年度進貨淨額比率	與發行人之關係	名稱	金額	佔全年度進貨淨額比率	與發行人之關係
1	鉅晶	55,533	97	力晶科技公司之子公司	鉅晶	26,950	91	力晶科技公司之子公司	鉅晶	7,062	99	力晶科技公司之子公司(註 1)
2	其他	1,563	3	-	其他	2,680	9	-	其他	90	1	-
	進貨淨額	57,096	100	-	進貨淨額	29,630	100	-	進貨淨額	7,152	100	-

註 1：法人董事力晶科技(股)公司於 100 年 3 月 7 日第四屆改選後解任，現為非關係人。

2.最近二年度主要銷貨客戶資料

單位：新台幣仟元；%

項目	99 年度				100 年度				當年度截至 101 年 3 月 31 日			
	名稱	金額	佔年度銷貨淨額比例	與發行人之關係	名稱	金額	佔年度銷貨淨額比例	與發行人之關係	名稱	金額	佔年度銷貨淨額比例	與發行人之關係
1	甲客戶	182,566	70	-	甲客戶	176,962	69	-	甲客戶	22,087	57	-
2	乙客戶	16,108	6	-	乙客戶	20,726	8	-	乙客戶	6,664	17	-
3	丙客戶	26	0	-	丙客戶	20,370	8	-	丙客戶	3,660	10	-
4	丁客戶	10,422	4	-	丁客戶	12,808	5	-	丁客戶	1,641	4	-
5	戊客戶	7,473	3	-	戊客戶	7,994	3	-	戊客戶	-	-	-
6	己客戶	5,855	2	-	己客戶	4,743	2	-	己客戶	1,895	5	-
7	其他	38,165	15	-	其他	11,522	5	-	其他	2,747	7	-
	銷貨淨額	260,615	100	-	銷貨淨額	255,125	100	-	銷貨淨額	38,694	100	-

本公司主要客戶為通路商，排名的變動主要係因配合客戶業務推動而調整銷貨比例。

(五)最近二年度生產量值

單位：新台幣仟元；仟顆

年度	99 年度			100 年度		
	產能	產量	產值	產能	產量	產值
主要產品 CMOS 影像感測元件	-	16,592	178,525	-	25,186	153,501

(六)最近二年度銷售量值

單位：仟顆；仟片；新台幣仟元

年度	主要商品	99 年度				100 年度			
		內 銷		外 銷		內 銷		外 銷	
		量	值	量	值	量	值	量	值
CMOS 影像 感測元件	IC	241	29,011	956	211,880	30	3,115	1,168	243,942
	Wafer		-	2	6,580			1	5,633
其他			-	-	13,144		623		1,812
合計		241	29,011	958	231,604	30	3,738	1,169	251,387

三、最近二年度及截至年報刊印日止從業員工資料

單位：人

年 度	99 年度	100 年度	101 年截至 3 月底止	
員 工 人 數	研發人員	13	12	15
	管銷人員	13	12	13
	製造人員	—	—	—
	合 計	26	24	28
平均年歲	35.04 歲	36.04 歲	37.14 歲	
平均服務年資	3.07 年	3.96 年	3.62 年	
學 歷 分 布 比 率	博 士	—	—	—
	碩 士	23%	21%	25%
	大 學	69%	71%	68%
	專 科	8%	8%	7%
	專科以下	—	—	—

四、環保支出資訊

本公司為 CMOS 影像感測器之專業設計、開發與銷售公司，產品全數委外加工生產，目前及未來並無發生環境污染之慮，另最近年度及截至年報刊印日止，本公司無因污染環境所受損失，亦無未來可能之支出。

五、勞資關係

(一)本公司各項員工福利措施、進修與訓練，退休制度與其實施情形及勞資間之協議情形

1.公司各項員工福利措施

(1)本公司於民國九十三年六月成立職工福利委員會，福利事項均由員工及職工福利委員會執行監督之。

(2)本公司規劃員工團體福利保險，以彌補勞工保險之不足，除員工本人受惠外，亦加惠員工之配偶與子女，使同仁本身與家庭皆能蒙受保障福利。

(3)本公司有在職員工年度健康檢查，且公司同仁一律參加勞保及健保，各項福利悉依相關條例之規定辦理。

2.員工進修與訓練

本公司為提升人力資源素質與發展優勢，訂有教育訓練辦法，鼓勵員工參與各項訓練課程與技術研討，以維公司永續經營之根基。

3.退休制度與其實施情形

本公司同仁之退休制度，係依勞基法有關之規定辦理，並於民國九十三年六月成立勞工退休金監督委員會，及依法按月提撥勞工退休準備金，以該委員會之名義存入中央信託局監督專戶，由其管理及支用。另依勞工退休金條例規定，自九十四年七月一日起，選擇及適用新制之同仁，公司將依法按月提繳勞工退休金至勞工保險局個人專戶，由其管理及支用。

4.勞資間之協議情形

勞資和諧關係一直是本公司致力之方向之一，公司平時相當重視員工各項福利，並提供優良工作環境。截至目前為止，並無因勞資糾紛而導致損失之情事，且本公司申訴管道暢通，以維護員工權益。

(二)最近年度及截至年報刊印日止，公司因勞資糾紛所遭受之損失：無。

六、重要契約

截至 101 年 3 月 31 日止，本公司重要契約如下：

契約性質	當事人	主要內容	契約起訖日期	限制條款
Joint Venture Agreement	OmniVision International Holding Ltd、力晶半導體(股)公司	Joint Venture Agreement	May 11, 2004~	—
技術合作合約	OmniVision	產品授權服務	99.08.26~ 102.08.25	—
晶圓測試委託加工契約	台灣星科金朋半導體(股)公司	晶圓針測服務	100.05.02~ 101.05.01	—
積體電路委託加工封裝承攬契約書	同欣電子工業(股)公司	積體電路委託加工與封裝	99.09.10~ 101.09.09	—
晶圓測試委託加工承攬契約書	久元電子(股)公司	積體電路委託加工與封裝	99.10.01~ 102.09.30	—
IFRS 輔導契約書	勤業眾信聯合會計師事務所	導入「國際財務報導準則」服務	99.03.01~ 101.12.31	—
股份轉換契約書	Nueva Imaging Inc.	以股份轉換方式取得 Nueva Imaging Inc. 100% 股權	101.03.09~	
資產轉讓契約書	Nueva Imaging	Nueva Imaging Inc.100% 持股之母公司 Nueva Imaging (開曼)同意轉讓委託設計合約、專利技術等資產。	101.03.09~ 102.03.08	—

陸、財務概況

一、最近五年度簡明資產負債表及損益表

(一)簡明資產負債表

單位：新台幣仟元

項 目	年 度	最 近 五 年 度 財 務 資 料				
		96 年度	97 年度	98 年度	99 年度	100 年度
流 動 資 產		290,563	233,570	209,674	193,103	303,952
基 金 及 長 期 投 資		-	-	-	-	-
固 定 資 產		967	834	2,185	2,051	1,636
無 形 資 產		-	-	-	-	-
其 他 資 產		14,636	14,683	15,128	32,490	25,021
資 產 總 額		306,166	249,087	226,987	227,644	330,609
流 動 負 債	分配前	32,840	20,611	26,919	33,937	16,191
	分配後	45,048	20,611	26,919	33,937	(註 3)
長 期 負 債		-	-	-	-	-
其 他 負 債		125	104	65	58	66
負 債 總 額	分配前	32,965	20,715	26,984	33,995	16,257
	分配後	45,173	20,715	26,984	33,995	(註 3)
股 本		218,109	218,529	219,159	219,739	320,179
資 本 公 積		-	-	84	121	20,030
保 留 盈 餘	分配前	55,092	9,843	(19,240)	(26,211)	(25,857)
	分配後	42,884	9,843	(19,240)	(26,211)	(註 3)
金融商品未實現損益						
累積換算調整數						
未認列為退休金成本之淨損失						
股 東 權 益 總 額	分配前	273,201	228,372	200,003	193,649	314,352
	分配後	260,993	228,372	200,003	193,649	(註 3)

註 1：本公司於 93 年 5 月 24 日設立。

註 2：本公司 96~100 年度財務資料均經會計師查核簽證。

註 3：尚未分配。

(二)簡明損益表

單位：新台幣仟元

項目	年度	最近五年度財務資料				
		96年度	97年度	98年度	99年度	100年度
銷貨收入		374,742	183,493	132,476	260,615	255,125
銷貨毛利		50,413	7,399	13,894	45,766	50,624
營業利益		2,818	(34,543)	(32,768)	(8,218)	(2,731)
營業外收入及利益		5,860	4,555	3,685	2,845	2,964
營業外費用及損失		1,479	2,207	-	1,598	-
繼續營業部門 稅前損益		7,199	(32,195)	(29,083)	(6,971)	233
繼續營業部門損益		9,652	(33,041)	(29,083)	(6,971)	233
停業部門損益		-	-	-	-	-
非常損益		-	-	-	-	-
會計原則變動 之累積影響數		-	-	-	-	-
本期損益		9,652	(33,041)	(29,083)	(6,971)	233
每股盈餘		0.45	(1.51)	(1.33)	(0.32)	0.01

註1：本公司於93年5月24日設立。

註2：本公司96~100年度財務資料均經會計師查核簽證。

(三)最近五年度簽證會計師之姓名及查核意見

年度	簽證會計師姓名	查核意見
96	勤業眾信會計師事務所 林政治、黃裕峰	無保留意見
97	勤業眾信會計師事務所 林政治、黃裕峰	無保留意見
98	勤業眾信聯合會計師事務所 林政治、黃裕峰	修正式無保留意見
99	勤業眾信聯合會計師事務所 林政治、葉東輝	無保留意見
100	勤業眾信聯合會計師事務所 林政治、葉東輝	無保留意見

二、最近五年度財務分析：

分析項目		最近五年度財務分析					
		96年度	97年度	98年度	99年度	100年度	
財結 務構 (%)	負債占資產比率	10.77	8.32	11.89	14.93	4.92	
	長期資金占固定資產比率	28,252.43	27,382.73	9,153.46	9,441.69	19,214.67	
償 債 能 力	流動比率(%)	884.78	1,133.23	778.91	569.00	1,877.29	
	速動比率(%)	699.11	958.60	678.53	387.13	1,643.34	
	利息保障倍數(倍)	-	-	-	-	-	
經 營 能 力	應收款項週轉率(次)	47.44	47.38	1,137.13	19.94	17.04	
	平均收現日數	7.69	7.70	0.32	18.31	21.42	
	存貨週轉率(次)	4.28	3.53	3.78	5.47	5.29	
	應付款項週轉率(次)	627.55	920.08	774	972.89	1,177.02	
	平均銷貨日數	85.28	103.39	96.6	66.72	68.99	
	固定資產週轉率(次)	387.53	219.86	60.63	127.07	155.94	
	總資產週轉率(次)	1.22	0.74	0.58	1.14	0.77	
獲 利 能 力	資產報酬率(%)	2.91	(11.90)	(12.2)	(3.07)	0.08	
	股東權益報酬率(%)	3.53	(13.17)	(13.58)	(3.54)	0.09	
	佔實收資本 比率(%)	營業利益	1.29	(13.08)	(14.95)	(3.74)	(0.85)
		稅前純益	3.30	(14.73)	(13.27)	(3.17)	0.07
	純益率(%)	2.58	(18.02)	(21.95)	(2.67)	0.09	
	每股盈餘(元)(註2)	0.45	(1.51)	(1.33)	(0.32)	0.01	
現 金 流 量 (%)	現金流量比率	(32.07)	(48.09)	(45.69)	(153.28)	240.52	
	現金流量允當比率	116.51	108.36	223.19	110.83	65.78	
	現金再投資比率	(8.68)	(9.06)	(6.09)	(26.31)	12.26	
槓 桿 度	營運槓桿度	13.08	0.04	(0.11)	(4.03)	(30.71)	
	財務槓桿度	1	1	1	1	1	
最近兩年度各項財務比率變動原因：							
1.負債占資產比率減少：主要係因100年度應付帳款減少及100年流動資產增加所致。							
2.流動比率及速動比率增加：主要係因100年度銀行存款增加及應付帳款減少所致。							
3.獲利能力比率均增加：主要係因100年度獲利為正所致。							
4.現金流量比率增加：主要係因100年度營業活動之淨現金流入增加所致。							

註1：本公司96~100年度財務資料均經會計師查核簽證。

註2：以基本每股純益表達。

財務分析之計算公式說明：

1.財務結構

(1)負債占資產比率＝負債總額／資產總額。

(2)長期資金占固定資產比率＝(股東權益淨額＋長期負債)／固定資產淨額。

2.償債能力

(1)流動比率＝流動資產／流動負債。

(2)速動比率＝(流動資產－存貨－預付費用)／流動負債。

(3)利息保障倍數＝所得稅及利息費用前純益／本期利息支出。

3.經營能力

(1)應收款項(包括應收帳款與因營業而產生之應收票據)週轉率＝銷貨淨額／各期平均應收款項(包括應收帳款與因營業而產生之應收票據)餘額。

(2)平均收現日數＝365／應收款項週轉率。

(3)存貨週轉率＝銷貨成本／平均存貨額。

(4)應付款項(包括應付帳款與因營業而產生之應付票據)週轉率＝銷貨成本／各期平均應付款項(包括應付帳款與因營業而產生之應付票據)餘額。

(5)平均銷貨日數＝365／存貨週轉率。

(6)固定資產週轉率＝銷貨淨額／固定資產淨額。

(7)總資產週轉率＝銷貨淨額／資產總額。

4.獲利能力

(1)資產報酬率＝〔稅後損益＋利息費用×(1－稅率)〕／平均資產總額。

(2)股東權益報酬率＝稅後損益／平均股東權益淨額。

(3)營業利益佔實收資本比率(%)＝營業利益／實收資本

(4)稅前純益佔實收資本比率(%)＝稅前純益／實收資本

(5)純益率＝稅後損益／銷貨淨額。

(6)每股盈餘＝(稅後淨利－特別股股利)／加權平均已發行股數。

5.現金流量

(1)現金流量比率＝營業活動淨現金流量／流動負債。

(2)淨現金流量允當比率＝最近五年度營業活動淨現金流量／最近五年度(資本支出＋存貨增加額＋現金股利)。

(3)現金再投資比率＝(營業活動淨現金流量－現金股利)／(固定資產毛額＋長期投資＋其他資產＋營運資金)。

6.槓桿度：

(1)營運槓桿度＝(營業收入淨額－變動營業成本及費用)／營業利益。

(2)財務槓桿度＝營業利益／(營業利益－利息費用)

三、一〇〇年度財務報告之監察人審查報告書

晶相光電股份有限公司監察人審查報告書

董事會造送本公司100年度營業報告書、財務報表及盈餘分派議案等；其中財務報表經董事會委任勤業眾信聯合會計師事務所查核完竣，並出具查核報告。

上述營業報告書、財務報表及盈餘分派議案經本監察人審查，認為符合公司法相關法令規定，爰依公司法第二百一十九條之規定報告如上。

此 致

晶相光電股份有限公司一〇一年股東常會

監察人： 力信投資股份有限公司

代表人：黃厚銘



陳吉元



中 華 民 國 一 〇 一 年 四 月 二 十 日

四、一〇〇年度財務報表及會計師查核報告

會計師查核報告

晶相光電股份有限公司 公鑒：

晶相光電股份有限公司民國一〇〇年及九十九年十二月三十一日之資產負債表，暨民國一〇〇年及九十九年一月一日至十二月三十一日之損益表、股東權益變動表及現金流量表，業經本會計師查核竣事。上開財務報表之編製係管理階層之責任，本會計師之責任則為根據查核結果對上開財務報表表示意見。

本會計師係依照會計師查核簽證財務報表規則及一般公認審計準則規劃並執行查核工作，以合理確信財務報表有無重大不實表達。此項查核工作包括以抽查方式獲取財務報表所列金額及所揭露事項之查核證據、評估管理階層編製財務報表所採用之會計原則及所作之重大會計估計，暨評估財務報表整體之表達。本會計師相信此項查核工作可對所表示之意見提供合理之依據。

依本會計師之意見，第一段所述財務報表在所有重大方面係依照證券發行人財務報告編製準則、商業會計法及商業會計處理準則中與財務會計準則相關之規定暨一般公認會計原則編製，足以允當表達晶相光電股份有限公司民國一〇〇年及九十九年十二月三十一日之財務狀況，暨民國一〇〇年及九十九年一月一日至十二月三十一日之經營成果與現金流量。

晶相光電股份有限公司民國一〇〇年度財務報表重要會計科目明細表，主要係供補充分析之用，亦經本會計師採用第二段所述之查核程序予以查核。據本會計師之意見，該等科目明細表在所有重大方面與第一段所述財務報表相關資訊一致。

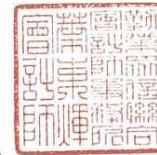
勤業眾信聯合會計師事務所
會計師 林 政 治

林政治



會計師 葉 東 輝

葉東輝



行政院金融監督管理委員會核准
文號

金管證六字第 0930160267 號

行政院金融監督管理委員會核准文
號

金管證審字第 0980032818 號

中 華 民 國 一 〇 一 年 三 月 九 日

晶相光電股份有限公司

資產負債表

民國一〇〇年及九十九年十二月三十一日

單位：新台幣仟元，惟
每股面額為元

代 碼	資 產	一〇〇年十二月三十一日		九十九年十二月三十一日		代 碼	負 債 及 股 東 權 益	一〇〇年十二月三十一日		九十九年十二月三十一日	
		金 額	%	金 額	%			金 額	%	金 額	%
	流動資產						流動負債				
1100	現金 (附註四)	\$ 262,045	79	\$ 105,468	46		應付帳款 (附註十六)				
	應收帳款 (附註二、三及十六)					2140	非關係人	\$ 10,130	3	\$ 22,653	10
1140	非關係人	3,741	1	25,913	11	2150	關係人	-	-	1,966	1
1150	關係人	287	-	-	-	2170	應付費用及其他流動負債 (附註八及十六)	6,061	2	9,318	4
1210	存貨 (附註二及五)	28,285	9	48,977	22	21XX	流動負債合計	16,191	5	33,937	15
1298	預付款項及其他流動資產 (附註十六)	9,594	3	12,745	6	2810	應計退休金負債 (附註二及九)	66	-	58	-
11XX	流動資產合計	303,952	92	193,103	85	2XXX	負債合計	16,257	5	33,995	15
	固定資產 (附註二及六)						股東權益 (附註二、十及十一)				
	成 本					3110	股本—每股面額 10 元，額定—40,000 仟股；發行—一〇〇年 32,018 仟股；九十九年 21,974 仟股	320,179	97	219,739	97
1531	試驗設備	469	-	744	-		資本公積				
1537	模具設備	3,465	1	3,465	2	3210	資本公積—發行股票溢價	20,000	6	-	-
1544	電腦設備	634	-	349	-	3271	資本公積—員工認股權	30	-	121	-
1561	辦公設備	-	-	552	-	32XX	資本公積合計	20,030	6	121	-
1631	租賃改良	351	-	953	1	3350	累積虧損	(25,857)	(8)	(26,211)	(12)
15X1		4,919	1	6,063	3	3XXX	股東權益合計	314,352	95	193,649	85
15X9	累計折舊	(2,100)	(1)	(2,829)	(1)		負債及股東權益總計	\$ 330,609	100	\$ 227,644	100
1599	累計減損	(1,183)	-	(1,183)	(1)						
15XX	固定資產—淨額	1,636	-	2,051	1						
	其他資產										
1820	存出保證金 (附註十六)	1,852	1	479	-						
1830	遞延費用—淨額 (附註二、七及十六)	12,216	4	21,058	9						
1860	遞延所得稅資產—非流動 (附註二及十二)	10,953	3	10,953	5						
18XX	其他資產合計	25,021	8	32,490	14						
1XXX	資 產 總 計	\$ 330,609	100	\$ 227,644	100						

後附之附註係本財務報表之一部分。

董事長：鄭素芬



經理人：林世勳



會計主管：黃淑華



晶相光電股份有限公司

損益表

民國一〇〇年及九十九年一月一日至十二月三十一日

單位：新台幣仟元，惟每股純益（損）為元

代碼	一〇〇年度		九十九年度	
	金額	%	金額	%
4110 營業收入總額	\$ 255,170		\$ 261,522	
4170 銷貨退回及折讓	45		907	
4100 營業收入淨額（附註二）	255,125	100	260,615	100
5110 營業成本（附註五、十三及十六）	204,501	80	214,849	82
5910 營業毛利	50,624	20	45,766	18
營業費用（附註十三及十六）				
6100 銷售費用	7,978	3	7,615	3
6200 管理費用	18,487	7	23,543	9
6300 研究發展費用	26,890	11	22,826	9
6000 營業費用合計	53,355	21	53,984	21
6900 營業淨損	(2,731)	(1)	(8,218)	(3)
營業外收入及利益				
7110 利息收入（附註十六）	1,339	-	588	-
7160 兌換淨益（附註二）	1,573	1	-	-
7480 什項收入	52	-	2,257	1
7100 營業外收入及利益合計	2,964	1	2,845	1
營業外費用及損失				
7630 減損損失（附註二及六）	-	-	1,183	1
7530 處分固定資產損失（附註二）	-	-	370	-
7560 兌換淨損（附註二）	-	-	45	-
7500 營業外費用及損失合計	-	-	1,598	1

（接次頁）

(承前頁)

代碼	一〇〇年度			九十九年度		
	金	額	%	金	額	%
7900	\$	233	-	(\$	6,971)	(3)
8110		-	-		-	-
9600	\$	233	-	(\$	6,971)	(3)

代碼	每股純益(損)(附註十四)	稅前稅後		稅前稅後	
		稅前	稅後	稅前	稅後
9750	基本每股純益(損)	<u>\$ 0.01</u>	<u>\$ 0.01</u>	<u>(\$ 0.32)</u>	<u>(\$ 0.32)</u>
9850	稀釋每股純益(損)	<u>\$ 0.01</u>	<u>\$ 0.01</u>	<u>(\$ 0.32)</u>	<u>(\$ 0.32)</u>

後附之附註係本財務報表之一部分。

董事長：鄭素芬



經理人：林世勳



會計主管：黃淑華



晶相光電股份有限公司

股東權益變動表

民國一〇〇年及九十九年一月一日至十二月三十一日

單位：新台幣仟元

	股	本	資	本	公	積	(附	註	二	及	十	一)	保	留	盈	餘	(附	註	十)	股東權益合計			
	股數(仟股)	金	額	發	行	票	溢	價	員	工	認	股	權	合	計	法	定	盈	餘	公	積	累	積		虧	損	合
九十九年一月一日餘額	21,916	\$	219,159	\$	-	\$	84	\$	84	\$	9,843	(\$	29,083)	(\$	19,240)	\$	200,003										
執行員工認股權發行新股	58		580		-		37		37		-		-													617	
法定盈餘公積彌補虧損	-		-		-		-		-		(9,843)	9,843													-	
九十九年度純損	-		-		-		-		-		-		(6,971)	(6,971)										(6,971)
九十九年十二月三十一日餘額	21,974		219,739		-		121		121		-		(26,211)	(26,211)										193,649	
執行員工認股權發行新股	44		440		-		-		-		-		-													440	
資本公積彌補虧損	-		-		-		(121)	(121)			121													-	
現金增資一一〇〇年六月二十二日	10,000		100,000		20,000		-		20,000		-		-													120,000	
員工認股權酬勞成本	-		-		-		30		30		-		-													30	
一〇〇年度純益	-		-		-		-		-		-		233													233	
一〇〇年十二月三十一日餘額	32,018	\$	320,179	\$	20,000	\$	30	\$	20,030	\$	-	(\$	25,857)	(\$	25,857)	\$	314,352										

後附之附註係本財務報表之一部分。

董事長：鄭素芬



經理人：林世勳



會計主管：黃淑華



晶相光電股份有限公司

現金流量表

民國一〇〇年及九十九年十一月一日至十二月三十一日

單位：新台幣仟元

	一〇〇年度	九十九年度
營業活動之現金流量		
純益(損)	\$ 233	(\$ 6,971)
折舊	745	1,135
攤銷	9,147	5,230
減損損失	-	1,183
處分固定資產損失	-	370
員工認股權酬勞成本	30	-
營業資產及負債之淨變動		
應收帳款	21,885	(25,680)
存貨	20,692	(29,706)
預付款項及其他流動資產	3,151	(4,995)
應付帳款	(14,489)	5,071
應付費用及其他流動負債	(2,460)	2,353
應計退休金負債	8	(7)
營業活動之淨現金流入(出)	<u>38,942</u>	<u>(52,017)</u>
投資活動之現金流量		
質押定期存款減少	-	1,025
固定資產增加	(948)	(2,404)
處分固定資產價款	-	15
存出保證金增加	(1,373)	(32)
遞延費用增加	(484)	(23,131)
投資活動之淨現金流出	<u>(2,805)</u>	<u>(24,527)</u>
融資活動之現金流量		
現金增資發行新股	120,000	-
執行員工認股權發行新股	440	617
融資活動之現金流入	<u>120,440</u>	<u>617</u>
現金淨增加(減少)數	156,577	(75,927)
年初現金餘額	<u>105,468</u>	<u>181,395</u>
年底現金餘額	<u>\$ 262,045</u>	<u>\$ 105,468</u>

(接次頁)

(承前頁)

	<u>一〇〇年度</u>	<u>九十九年度</u>
現金流量資訊之補充揭露		
支付利息	\$ <u> -</u>	\$ <u> -</u>
支付所得稅	\$ <u> -</u>	\$ <u> -</u>
同時影響現金及非現金項目之投資活動		
固定資產增加	\$ 330	\$ 2,569
應付費用減少(增加)數	<u> 618</u>	(<u> 165</u>)
支付現金	\$ <u> 948</u>	\$ <u> 2,404</u>
遞延費用增加	\$ 305	\$ 22,560
應付費用減少數	<u> 179</u>	<u> 571</u>
支付現金	\$ <u> 484</u>	\$ <u> 23,131</u>

後附之附註係本財務報表之一部分。

董事長：鄭素芬



經理人：林世勳



會計主管：黃淑華



晶相光電股份有限公司

財務報表附註

民國一〇〇及九十九年度

(除另註明外，金額以新台幣仟元為單位)

一、公司沿革及營業

本公司於九十三年五月二十四日經經濟部核准設立，且於九十三年五月二十七日取得營利事業登記證開始營業，並於九十五年九月六日經行政院金融監督管理委員會核准公開發行。

本公司主要係從事影像感測元件之設計、開發及銷售，於九十六年四月經財團法人中華民國證券櫃檯買賣中心核准，於該中心之興櫃股票櫃檯買賣。

原母公司為英屬蓋曼群島商 OmniVision International Holding Ltd. (註冊地為英屬蓋曼群島) 於一〇〇年一月七日轉讓其對本公司的全部持股。

截至一〇〇年及九十九年十二月底止，本公司員工人數分別為 24 人及 26 人。

二、重要會計政策之彙總說明

本財務報表係依照證券發行人財務報告編製準則、商業會計法、商業會計處理準則及一般公認會計原則編製。重要會計政策彙總說明如下：

(一) 外幣交易

非衍生性商品之外幣交易所產生之各項外幣資產、負債、收入或費用，按交易日之即期匯率折算新台幣金額入帳。外幣資產及負債實際收付結清時所產生之兌換差額，作為當年度損益。

資產負債表日之外幣貨幣性資產或負債，按該日即期匯率予以調整，兌換差額列為當年度損益。

前述即期匯率係以主要往來銀行之中價為評價基礎。

(二) 會計估計

依照前述法令、準則及原則編製財務報表時，本公司對於存貨損失、固定資產折舊、遞延費用攤銷、資產減損、所得稅及退休金等之提列，必須使用合理之估計金額，因估計通常係在不確定情況下作成之判斷，因此可能與將來實際結果有所差異。

(三) 資產與負債區分流動與非流動之標準

流動資產包括用途未受限制之現金，以及預期於資產負債表日後一年內變現之資產；固定資產、遞延費用及其他不屬於流動資產者為非流動資產。流動負債為須於資產負債表日後一年內清償之負債，負債不屬於流動負債者為非流動負債。

(四) 應收帳款之減損評估

備抵呆帳係按應收款項收回之可能性評估認列。本公司係依據對客戶之應收帳款帳齡分析，定期評估應收帳款之收回可能性。如附註三所述，本公司自一〇〇年一月一日起採用新修訂之財務會計準則公報第三十四號「金融商品之會計處理準則」第三次修訂條文，修訂條文將原始產生之應收款納入適用範圍，故本公司對於應收款項係於每一資產負債表日評估其減損跡象，當有客觀證據顯示，因應收款項原始認列後發生之單一或多項事件，致使應收款項之估計未來現金流量受影響者，該應收款項則視為已減損，按應收款項金額之百分之百提列。相關客觀減損證據如：客戶出現財務困難；或客戶很有可能倒閉或進行財務重整；或客戶發生延遲付款情形；或客戶債權發生展延還本付息情事；或客戶之最終客戶發生顯著財務困難；或客戶因財務困難或其他因素而使其金融資產無法在活絡市場中繼續交易。

本公司對應收款項採個別評估及組合基礎來評估減損。應收款項組合之客觀減損證據係以本公司過去收款經驗、該組合之延遲付款情況以及與應收款項違約有關之可觀察之經濟情勢變化。

認列之減損損失金額係為該資產之帳面金額與預期未來現金流量以該應收款項原始有效利率折現值之間的差額。應收款項之帳面金額係以備抵評價科目調整。當應收款項視為無法收回時，沖銷備

抵評價科目。原先已沖銷而後續回收之款項則貸記備抵評價科目。
備抵評價科目帳面金額之變動認列為呆帳損失。

(五) 存 貨

存貨包括原物料、製成品及在製品。存貨係以成本與淨變現價值孰低計價，比較成本與淨變現價值時除同類別存貨外係以個別項目為基礎。淨變現價值係指在正常情況下之估計售價減除至完工尚需投入之成本及銷售費用後之餘額。存貨成本之計算採用加權平均法。

(六) 固定資產

固定資產係按成本減累計折舊計價。重大之更新及改良作為資本支出，修理及維護支出則作為當年度費用。

折舊採用平均法依下列耐用年數計提：試驗設備，二至五年；模具設備，三年；電腦設備，三年；辦公設備，三至五年；租賃改良，三至八年。

固定資產出售或報廢時，其相關成本及累計折舊均自帳上減除。處分固定資產之利益或損失，列為當年度之營業外利益或損失。

資產負債表日評估是否有跡象顯示固定資產可能發生減損，若有減損之跡象存在時，應即估計該資產之可回收金額。倘固定資產以其相關可回收金額衡量帳面價值有重大減損時，就其減損部分認列損失。嗣後若固定資產可回收金額增加時，將減損損失之迴轉認列為利益，惟固定資產於減損損失迴轉後之帳面價值，不得超過該項資產在未認列減損損失之情況下，減除應提列折舊後之帳面價值。

(七) 遞延費用

研究階段之支出於發生時認列為費用；發展階段之支出於符合規定條件時，認列為遞延費用，採用直線法依其耐用年限攤銷，不符合規定條件則列為當年度費用。

係專利權、光罩及電腦軟體，分別依下列年數平均攤銷：專利權，三年；光罩，二年；電腦軟體，三年。

資產負債表日評估是否有跡象顯示遞延費用可能發生減損，若有減損之跡象存在時，應即估計該資產之可回收金額。倘遞延費用

以其相關可回收金額衡量帳面價值有重大減損時，就其減損部分認列損失。嗣後若遞延費用可回收金額增加時，將減損損失之迴轉認列為利益，惟遞延費用於減損損失迴轉後之帳面價值，不得超過該項資產在未認列減損損失之情況下，減除應提列攤銷後之帳面價值。

(八) 資本支出與收益支出之劃分

凡支出之效益及於以後各年度者列為資產。其效益僅及於當年度或無效者，列為費用或損失。

(九) 退休金

屬確定給付退休辦法之退休金係按精算結果認列；屬確定提撥退休辦法之退休金，係於員工提供服務之期間，將應提撥之退休金數額認列為當年度費用。

(十) 所得稅

所得稅作跨期間之分攤，即將可減除暫時性差異、未使用虧損扣抵及未使用投資抵減之所得稅影響數認列為遞延所得稅資產，並評估其可實現性，認列備抵評價金額；應課稅暫時性差異之所得稅影響數則認列為遞延所得稅負債。遞延所得稅資產或負債依其相關資產或負債之分類劃分成流動或非流動項目，無相關之資產或負債者，依預期迴轉期間劃分為流動或非流動項目。

因研究發展及人才培訓等支出所產生之所得稅抵減，採用當期認列法處理。

以前年度應付所得稅之調整，列入當年度所得稅。

依所得稅法規定計算之未分配盈餘加徵百分之十所得稅，列為股東會決議年度之所得稅費用。

(十一) 股份基礎給付

發行酬勞性員工認股權，其給與日於九十七年一月一日至九十八年十二月三十一日間者，係依照行政院金融監督管理委員會（以下稱「金管會」）於九十六年十二月十二日發布金管證六字第0960065898號函之規定，於給與日衡量認股權之內含價值，並於後續之資產負債表日及交易最終確定日將內含價值之變動數認列損益入帳。

發行酬勞性員工認股權，其給與日於九十三年一月一日至九十六年十二月三十一日間者，係適用財團法人中華民國會計研究發展基金會解釋函相關規定，本公司選擇採用內含價值法處理，酬勞成本於符合認股權計畫所規定之員工服務年限內逐期認列為費用。

(十二) 收入之認列

本公司係於貨物之所有權及顯著風險移轉予客戶時認列銷貨收入，因其獲利過程大部分已完成，且已實現或可實現。去料加工時，加工產品之所有權及顯著風險並未移轉，是以去料時不作銷貨處理。銷貨退回及折讓係於實際發生時，於當期列為銷貨之減項。

勞務收入原則上係於(一)取得說服力證據證明雙方交易已存在；(二)勞務已提供；(三)價款係屬於固定或可決定；(四)價款收現性可合理確認時認列。

營業收入係按本公司與買方所協議交易對價（考量商業折扣及數量折扣後）之公平價值衡量；惟營業收入之對價為一年期以內之應收款時，其公平價值與到期值差異不大且交易量頻繁，則不按設算利率計算公平價值。

三、會計變動之理由及其影響

金融商品之會計處理

本公司自一〇〇年一月一日起採用新修訂之財務會計準則公報第三十四號「金融商品之會計處理準則」。主要之修訂包括(一)將應收租賃款之減損納入公報適用範圍；(二)修訂保險相關合約之會計準則適用規範；(三)將原始產生之放款及應收款納入公報適用範圍；(四)增訂以攤銷後成本衡量之金融資產於債務困難修改條款時之減損規範；及(五)債務條款修改時債務人之會計處理。此項會計變動，對本公司一〇〇年度之財務報表並無重大影響。

營運部門資訊之揭露

本公司自一〇〇年一月一日起，採用新發布之財務會計準則公報第四十一號「營運部門資訊之揭露」。該公報之規定係以管理階層制定營運事項決策時所使用之企業組成部分相關資訊為基礎，營運部門之辨識則以主要營運決策者定期複核用以分配資源予部門與評量績效之

內部報告為基礎。該公報係取代財務會計準則公報第二十號「部門別財務資訊之揭露」，採用該公報並未對本公司部門別資訊之報導方式產生改變。

四、現金

	一〇〇年 十二月三十一日	九十九年 十二月三十一日
定期存款	\$213,685	\$ 87,932
活期存款	47,896	17,397
支票存款	20	10
零用金	<u>444</u>	<u>129</u>
	<u>\$262,045</u>	<u>\$105,468</u>

五、存貨

	一〇〇年 十二月三十一日	九十九年 十二月三十一日
製成品	\$ 18,519	\$ 34,775
在製品	9,169	10,777
原物料	<u>597</u>	<u>3,425</u>
	<u>\$ 28,285</u>	<u>\$ 48,977</u>

一〇〇年及九十九年十二月三十一日之備抵存貨損失分別為 4,648 仟元及 5,102 仟元。

一〇〇及九十九年度與存貨相關之營業成本分別為 204,501 仟元及 214,849 仟元。一〇〇及九十九年度之營業成本分別包括存貨損失 249 仟元及 1,772 仟元。

六、固定資產

	一	〇	〇	年	度	
	試驗設備	模具設備	電腦設備	辦公設備	租賃改良	合計
<u>成本</u>						
年初餘額	\$ 744	\$ 3,465	\$ 349	\$ 552	\$ 953	\$ 6,063
本年度增加	-	-	330	-	-	330
本年度減少	(275)	-	(45)	(552)	(602)	(1,474)
年底餘額	<u>469</u>	<u>3,465</u>	<u>634</u>	<u>-</u>	<u>351</u>	<u>4,919</u>
<u>累計折舊</u>						
年初餘額	525	742	205	552	805	2,829
本年度增加	108	475	117	-	45	745
本年度減少	(275)	-	(45)	(552)	(602)	(1,474)
年底餘額	<u>358</u>	<u>1,217</u>	<u>277</u>	<u>-</u>	<u>248</u>	<u>2,100</u>
<u>累計減損</u>						
年初餘額	-	1,183	-	-	-	1,183
本年度增加	-	-	-	-	-	-
年底餘額	<u>-</u>	<u>1,183</u>	<u>-</u>	<u>-</u>	<u>-</u>	<u>1,183</u>
淨額	<u>\$ 111</u>	<u>\$ 1,065</u>	<u>\$ 357</u>	<u>\$ -</u>	<u>\$ 103</u>	<u>\$ 1,636</u>

	九 試 驗 設 備	十 模 具 設 備	九 電 腦 設 備	年 辦 公 設 備	年 租 賃 改 良	合 計
<u>成 本</u>						
年初餘額	\$ 744	\$ 1,330	\$ 349	\$ 552	\$ 953	\$ 3,928
本年度增加	-	2,135	-	-	434	2,569
本年度減少	-	-	-	-	(434)	(434)
年底餘額	<u>744</u>	<u>3,465</u>	<u>349</u>	<u>552</u>	<u>953</u>	<u>6,063</u>
<u>累計折舊</u>						
年初餘額	371	28	129	498	717	1,743
本年度增加	154	714	76	54	137	1,135
本年度減少	-	-	-	-	(49)	(49)
年底餘額	<u>525</u>	<u>742</u>	<u>205</u>	<u>552</u>	<u>805</u>	<u>2,829</u>
<u>累計減損</u>						
本年度增加	-	1,183	-	-	-	1,183
淨 額	<u>\$ 219</u>	<u>\$ 1,540</u>	<u>\$ 144</u>	<u>\$ -</u>	<u>\$ 148</u>	<u>\$ 2,051</u>

本公司模具設備部份閒置未用，業於九十九年第四季轉列閒置資產，並認列相關之減損損失 1,183 仟元。

九 十 九 年
十二月三十一日

<u>模具設備</u>	
成 本	\$ 1,565
累計折舊	382
累計減損	<u>1,183</u>
閒置資產－淨額	<u>\$ -</u>

七、遞延費用－淨額

	一 專 利 權	○ 光	○ 罩 電 腦 軟 體	年 合 計
<u>成 本</u>				
年初餘額	\$ 20,000	\$ 12,862	\$ 2,723	\$ 35,585
本年度增加	-	139	166	305
年底餘額	<u>20,000</u>	<u>13,001</u>	<u>2,889</u>	<u>35,890</u>
<u>累計攤銷</u>				
年初餘額	2,222	10,229	2,076	14,527
本年度增加	<u>6,667</u>	<u>2,059</u>	<u>421</u>	<u>9,147</u>
年底餘額	<u>8,889</u>	<u>12,288</u>	<u>2,497</u>	<u>23,674</u>
淨 額	<u>\$ 11,111</u>	<u>\$ 713</u>	<u>\$ 392</u>	<u>\$ 12,216</u>

	九 專	十 利	九 權	年 光	九 單	年 電	度 腦	度 軟	度 體	度 合	度 計
<u>成 本</u>											
年初餘額	\$ -	\$ 10,302	\$ 2,723	\$ 13,025							
本年度增加	<u>20,000</u>	<u>2,560</u>	<u>-</u>	<u>22,560</u>							
年底餘額	<u>20,000</u>	<u>12,862</u>	<u>2,723</u>	<u>35,585</u>							
<u>累計攤銷</u>											
年初餘額	-	7,699	1,598	9,297							
本年度增加	<u>2,222</u>	<u>2,530</u>	<u>478</u>	<u>5,230</u>							
年底餘額	<u>2,222</u>	<u>10,229</u>	<u>2,076</u>	<u>14,527</u>							
淨 額	<u>\$ 17,778</u>	<u>\$ 2,633</u>	<u>\$ 647</u>	<u>\$ 21,058</u>							

八、應付費用及其他流動負債

	一 十 二 月 三 十 一 日	〇 〇 年 十 二 月 三 十 一 日	九 十 九 年 十 二 月 三 十 一 日
應付獎金		\$ 3,230	\$ 3,845
應付勞務費		1,111	1,150
應付退休金		389	447
應付勞健保費		340	397
其 他		<u>991</u>	<u>3,479</u>
		<u>\$ 6,061</u>	<u>\$ 9,318</u>

九、員工退休金

適用「勞工退休金條例」之退休金制度，係屬確定提撥退休辦法，依員工每月薪資百分之六提撥退休金至勞工保險局之個人專戶。本公司一〇〇及九十九年度認列之退休金成本分別為 1,226 仟元及 1,473 仟元。

適用「勞動基準法」之退休金制度，係屬確定給付退休辦法。員工退休金之支付，係根據服務年資及核准退休日前六個月平均工資計算。本公司按員工每月薪資總額百分之二提撥員工退休基金，交由勞工退休準備金監督委員會以該委員會名義存入台灣銀行之專戶。本公司一〇〇及九十九年度認列之退休金成本分別為 38 仟元及 37 仟元。

十、股東權益

依照法令規定，資本公積除彌補公司虧損外，不得使用，但超過票面金額發行股票所得之溢額產生之資本公積，得撥充股本，其撥充股本每年以實收股本之一定比率為限。依據於一〇一年一月四日公布之公司法修訂條文，前述資本公積亦得以現金分配。

依據本公司章程規定，每年度決算如有盈餘，於完納稅捐及彌補以往年度虧損後，應先提列百分之十為法定盈餘公積，其餘做如下分配：

- (一) 員工紅利萬分之零點五至百分之二十五；
- (二) 董事、監察人酬勞以百分之三為上限；
- (三) 其餘額加計以前年度累計未分配盈餘作為可供分派盈餘後，以下列原則由董事會擬具分派議案，提請股東會決議分派之。

1. 除依下列第 2 項規定以公積分派外，公司無盈餘時，不得分派股息及紅利。但法定盈餘公積已超過資本總額百分之五十時，得以超過部分派充股票及紅利。盈餘之分派得以股票股利或現金股利之方式為之，考量本公司處於營運成長期，兼顧公司股東利益及長短期資本及業務規劃等，於分派當年度可供分派盈餘時，現金股利分派之比例以不低於股利總額百分之五十為限。
2. 於當年度公司無盈餘可分派，或雖有盈餘但盈餘數額遠低於公司前一年度實際分派之盈餘，或依公司財務、業務及經營面等因素之考量，得將公積全部或一部依法令或主管機關規定分派。

法定盈餘公積應提撥至其餘額達公司實收股本總額時為止。法定盈餘公積得用以彌補虧損。依據於一〇一年一月四日公布之公司法修訂條文，法定盈餘公積超過實收股本總額百分之二十五之部分除得撥充股本外，尚得以現金分配。

分配未分配盈餘時，除屬非中華民國境內居住者之股東外，其餘股東可獲配按股利分配日之稅額扣抵比率計算之股東可扣抵稅額。

本公司一〇〇及九十九年度為虧損，故未估列相關應付員工紅利及董監酬勞。本公司若需估列員工紅利及董監酬勞，於股東會決議日時，若金額仍有變動，則依會計估計變動處理，於股東會決議年度調

整入帳。如股東會決議採股票發放員工紅利，股票紅利股數按決議分紅之金額除以股票公平價值決定，股票公平價值係以最近一期經會計師查核之財務報告淨值為計算基礎。

本公司分別於一〇〇年六月三十日及九十九年六月九日股東常會通過九十九及九十八年度虧損撥補議案，分別決議以資本公積及法定盈餘公積 121 仟元及 9,843 仟元彌補虧損。

本公司一〇一年三月九日董事會通過股份轉換議案，為擴大營運範疇並發揮綜效之目的，由本公司增資發行新股取得美商 NUEVA IMAGING, INC. 之 100% 股權。

本公司一〇一年三月九日董事會擬議一〇〇年度虧損撥補議案且尚待預計於一〇一年五月二十五日召開之股東會決議，上述有關董事會通過擬議及股東會決議分配情形，請至台灣證券交易所「公開資訊觀測站」查詢。

十一、員工認股權

本公司分別於九十七年三月十四日、九十六年六月二十六日、九十五年一月十七日及九十三年十二月二十九日經董事會通過發行員工認股權憑證 1,200 單位、600 單位、700 單位及 2,100 單位，每單位可認購普通股股數為 1,000 股，因行使是項認股權憑證而所需發行之普通股新股總數分別為 1,200 仟股、600 仟股、700 仟股及 2,100 仟股。憑證持有人於發行屆滿二年之日起，二年內被授與一定比例之認股權證，且此項認股權證之存續期間為六年。截至一〇〇年十二月三十一日止，員工認股權憑證流通在外 804 單位。

上述員工認股權計畫之授與情形彙總如下：

一〇〇年度	九十七年認股權計劃		九十六年認股權計劃		九十五年認股權計劃		九十三年認股權計劃	
	單位(仟)	加權平均 行使價格 (元/股)	單位(仟)	加權平均 行使價格 (元/股)	單位(仟)	加權平均 行使價格 (元/股)	單位(仟)	加權平均 行使價格 (元/股)
年初餘額	380	\$ 10.50	343	\$ 13.80	186	\$ 10.20	278	\$ 10.00
本年度行使	-	-	-	-	-	-	(44)	10.00
本年度註銷	-	-	(73)	13.80	(32)	10.20	(234)	10.00
年底餘額	<u>380</u>	10.50	<u>270</u>	13.20	<u>154</u>	10.20	<u>-</u>	-

九 十 九 年 度	九十七年認股權計劃		九十六年認股權計劃		九十五年認股權計劃		九十三年認股權計劃	
	單位(仟)	加權平均 行使價格 (元/股)	單位(仟)	加權平均 行使價格 (元/股)	單位(仟)	加權平均 行使價格 (元/股)	單位(仟)	加權平均 行使價格 (元/股)
年初餘額	540	\$ 10.50	422	\$ 13.80	232	\$ 10.20	294	\$ 10.00
本年度行使	-	-	(8)	13.80	(34)	10.20	(16)	10.00
本年度註銷	(160)	10.50	(71)	13.80	(12)	10.20	-	-
年底餘額	<u>380</u>	10.50	<u>343</u>	13.80	<u>186</u>	10.20	<u>278</u>	10.00

上述認股權計劃之認股價格，業已因本公司現金股利及盈餘轉增資之影響。

九十七年及九十五年認股權計畫，業已因本公司辦理現金增資，按員工認股權發行及認股辦法做相對應之調整。

截至一〇〇年十二月三十一日止，酬勞性員工認股權計畫流通在外之資訊彙總如下：

行使價格之 範圍 (元)	流 通 在 外 之 員 工 認 股 權			目前可行使之員工認股權	
	流 通 在 外 之 數量(仟單位)	加權平均預 期剩餘存續 期限(年)	加 權 平 均 行 使 價 格 (元/股)	可 行 使 之 數 量 (單 位)	加 權 平 均 行 使 價 格 (元/股)
\$ 10.20	154	0.42	\$ 10.20	154	\$ 10.20
13.20	270	1.84	13.20	195	13.20
10.50	<u>380</u>	2.46	10.50	<u>190</u>	10.50
	<u>804</u>			<u>539</u>	

本公司九十八年度給與之員工認股權依內含價值法計算所給與之酬勞成本，因行使價格高於衡量日之每股淨值，故無認列酬勞成本。另本公司依財團法人中華民國會計研究發展基金會解釋函相關規定，將給與日於九十三年一月一日至九十六年十二月三十一日間之員工認股權皆採內含價值法認列所給與之酬勞成本，因行使價格高於衡量日之每股淨值，故無認列酬勞成本。若採公平價值法認列酬勞性員工認股權酬勞成本，用以估計員工認股權公平價值所做之評價模式、假設資訊及公平價值彙總如下：

評價模式	Black-Scholes 選擇權評 價模式	一 〇 〇 年 度		九 十 九 年 度	
假 設	無風險利率	1.86%~2.45%		1.86%~2.45%	
	預期存續期間		4 年		4 年
	預期價格波動率	0%~22.32%		0%~22.32%	
	股 利 率		-		-

(接次頁)

(承前頁)

		<u>一〇〇年度</u>	<u>九十九年度</u>
給與之認股權加權平均公平價值	每單位公平價值(元/仟股)	<u>\$ 718~3,120</u>	<u>\$ 718~3,120</u>
純益(損)	報表認列之純益(損)	<u>\$ 233</u>	<u>(\$ 6,971)</u>
	擬制純益(損)	<u>\$ 144</u>	<u>(\$ 7,210)</u>
基本每股純益(損)(元)	報表認列之每股純益(損)	<u>\$ 0.01</u>	<u>(\$ 0.32)</u>
	擬制每股純益(損)	<u>\$ 0.01</u>	<u>(\$ 0.33)</u>
稀釋每股純益(損)(元)	報表認列之每股純益(損)	<u>\$ 0.01</u>	<u>(\$ 0.32)</u>
	擬制每股純益(損)	<u>\$ 0.01</u>	<u>(\$ 0.33)</u>

本公司於一〇〇年四月十二日董事會通過現金增資發行新股，並保留部分作為員工認購，其公平價值使用 Black - Scholes 評價模式，評價模式所採用之參數如下：

衡量日股票市價	\$ 9.71
行使價格	12
預期波動率	31.46%
預期存續期間	0.17 年
預期股利率	-
無風險利率	0.30%
認股權公平價值	0.03

本公司一〇〇年度認列之酬勞成本為 30 仟元。

十二、所得稅

(一) 本公司一〇〇年度帳列稅前利益按法定稅率計算之所得稅與當年度應負擔所得稅費用調節如下，九十九年度並無當期應負擔之所得稅費用：

	<u>一〇〇年度</u>	<u>九十九年度</u>
稅前利益(損失)按法定稅率計算之稅額	\$ 40	(\$ 1,185)
所得稅調整項目之稅額影響數：		
永久性差異	16	27
暫時性差異	(552)	286
當年度應負擔所得稅費用	<u>(\$ 496)</u>	<u>(\$ 872)</u>

(二) 所得稅費用構成項目如下：

	一〇〇年度	九十九年度
當年度應負擔之所得稅費用	\$ -	\$ -
遞延所得稅資產淨變動		
— 虧損扣抵	471	693
— 投資抵減	(4,864)	3,245
— 暫時性差異	(552)	171
遞延所得稅備抵評價調整數	<u>4,945</u>	<u>(4,109)</u>
所得稅費用	<u>\$ -</u>	<u>\$ -</u>

立法院於九十九年度間陸續修正及通過下列法規：

1. 九十九年四月通過「產業創新條例」，其中第十條規定公司得在投資於研究發展支出 15% 限度內，抵減當年度應納營利事業所得稅，並以不超過該公司當年度應納營利事業所得稅 30% 為限，該規定之施行期間自九十九年一月一日起至一〇八年十二月三十一日止。
2. 九十九年五月修正所得稅法第五條條文，將營利事業所得稅稅率由百分之二十調降為百分之十七，並自九十九年度施行。

(三) 遞延所得稅資產明細如下：

	一〇〇年 十二月三十一日	九十九年 十二月三十一日
流 動		
投資抵減	\$ 3,758	\$ 4,864
暫時性差異	353	905
備抵評價	<u>(4,111)</u>	<u>(5,769)</u>
	<u>\$ -</u>	<u>\$ -</u>
非 流 動		
投資抵減	\$ 5,136	\$ 8,894
虧損扣抵	11,013	10,542
備抵評價	<u>(5,196)</u>	<u>(8,483)</u>
	<u>\$ 10,953</u>	<u>\$ 10,953</u>

(四) 兩稅合一相關資訊：

	一〇〇年 十二月三十一日	九十九年 十二月三十一日
股東可扣抵稅額帳戶餘額	<u>\$ 1,089</u>	<u>\$ 1,089</u>

本公司一〇〇年及九十九年底為累積虧損，並無可分配盈餘。

(五) 截至一〇〇年底止，所得稅抵減相關資訊如下：

法令依據	抵減項目	可抵減稅額	尚未抵減稅額	最後抵減年度
所得稅法	虧損扣抵	\$ 4,699	\$ 4,699	一〇七
		4,876	4,876	一〇八
		942	942	一〇九
		<u>496</u>	<u>496</u>	一一〇
		<u>\$ 11,013</u>	<u>\$ 11,013</u>	
促進產業升級條例	研究發展支出 投資抵減	\$ 3,750	\$ 3,750	一〇一
		<u>5,132</u>	<u>5,132</u>	一〇二
		<u>\$ 8,882</u>	<u>\$ 8,882</u>	
促進產業升級條例	人才培訓支出 投資抵減	\$ 8	\$ 8	一〇一
		<u>4</u>	<u>4</u>	一〇二
		<u>\$ 12</u>	<u>\$ 12</u>	

本公司截至九十八年度止之營利事業所得稅結算申報案件，業經稅捐稽徵機關核定。

十三、用人、折舊及攤銷費用

	一〇〇年度			九十九年度		
	屬於營業成本者	屬於營業費用者	合計	屬於營業成本者	屬於營業費用者	合計
用人費用						
薪資費用	\$ -	\$ 22,374	\$ 22,374	\$ -	\$ 27,498	\$ 27,498
退休金	-	1,264	1,264	-	1,510	1,510
員工保險費	-	1,694	1,694	-	2,001	2,001
其他用人費用	-	1,184	1,184	-	1,220	1,220
	<u>\$ -</u>	<u>\$ 26,516</u>	<u>\$ 26,516</u>	<u>\$ -</u>	<u>\$ 32,229</u>	<u>\$ 32,229</u>
折舊費用	<u>\$ 475</u>	<u>\$ 270</u>	<u>\$ 745</u>	<u>\$ 734</u>	<u>\$ 401</u>	<u>\$ 1,135</u>
攤銷費用	<u>\$ -</u>	<u>\$ 9,147</u>	<u>\$ 9,147</u>	<u>\$ 2,222</u>	<u>\$ 3,008</u>	<u>\$ 5,230</u>

十四、每股純益（損）

計算每股純益（損）之分子及分母揭露如下：

	金額（分子）		加權平均 流通在外股數 (分母)(仟股)	每股純益（損）(元)	
	稅前	稅後		稅前	稅後
一〇〇年度					
本年度純益	<u>\$ 233</u>	<u>\$ 233</u>			
基本及稀釋每股純益					
屬於普通股股東之					
本年度純益	<u>\$ 233</u>	<u>\$ 233</u>	<u>27,294</u>	<u>\$ 0.01</u>	<u>\$ 0.01</u>

(接次頁)

(承前頁)

	金額 (分子)		加權平均 流通在外股數 (分母)(仟股)	每股純益(損)(元)	
	稅前	稅後		稅前	稅後
九十九年度					
本年度純損	(\$ 6,971)	(\$ 6,971)			
基本及稀釋每股純損					
屬於普通股股東之 本年度純損	(\$ 6,971)	(\$ 6,971)	21,951	(\$ 0.32)	(\$ 0.32)

附註十一所述之員工認股權證屬潛在普通股，本公司依財務會計準則公報第二十四號「每股盈餘」所規定之庫藏股票法測試，該員工認股權證於一〇〇及九十九年度並無稀釋作用，故不予列入計算稀釋每股純益(損)。

十五、金融商品資訊之揭露

本公司一〇〇及九十九年度並無從事衍生性金融商品之交易。

(一) 公平價值之資訊

非衍生性金融商品	一〇〇年十二月三十一日		九十九年十二月三十一日	
	帳面價值	公平價值	帳面價值	公平價值
<u>資產</u>				
現金	\$262,045	\$262,045	\$105,468	\$105,468
應收帳款(含關係人)	4,028	4,028	25,913	25,913
<u>負債</u>				
應付帳款(含關係人)	10,130	10,130	24,619	24,619

(二) 本公司估計金融商品公平價值所使用之方法及假設如下：

短期金融商品以其在資產負債表上之帳面價值估計其公平價值，因為此類商品到期日甚近，其帳面價值應屬估計公平價值之合理基礎。此方法應用於現金、應收帳款(含關係人)及應付帳款(含關係人)。

(三) 本公司金融資產及金融負債之公平價值，以活絡市場之公開報價直接決定者，及以評價方法估計者分別為：

	公開報價決定之金額		評價方法估計之金額	
	一〇〇年 十二月 三十一日	九十九年 十二月 三十一日	一〇〇年 十二月 三十一日	九十九年 十二月 三十一日
<u>非衍生性金融商品</u>				
<u>資 產</u>				
現 金	\$262,045	\$105,468	\$ -	\$ -
應收帳款 (含關係人)	-	-	4,028	25,913
<u>負 債</u>				
應付帳款 (含關係人)	-	-	10,130	24,619

(四) 本公司一〇〇年及九十九年十二月三十一日具利率變動之公平價值風險之金融資產分別為 54,899 仟元 36,171 仟元；具利率變動之現金流量風險之金融資產分別為 207,146 仟元及 69,297 仟元。

(五) 本公司一〇〇及九十九年度非以公平價值衡量且公平價值變動認列損益之金融資產，其利息收入總額分別 1,339 仟元及 588 仟元。

(六) 財務風險資訊

1. 市場風險

本公司一〇〇及九十九年度並無以交易為目的之金融資產與負債，故市場價格風險並不重大。

2. 信用風險

金融資產受到本公司之交易對方或他方未履行合約之潛在影響，其影響包括本公司所從事金融商品之信用風險集中程度、組成要素、合約金額及其他應收款。本公司持有之各種金融商品最大暴險金額與其帳面價值相同。

3. 流動性風險

本公司之營運資金足以支應，故未有因無法籌措資金以履行合約義務之流動性風險。

十六、關係人交易

(一) 關係人之名稱及關係

關係人名稱	與本公司之關係
力晶科技股份有限公司(力晶公司；原名力晶半導體股份有限公司)	本公司法人監察人之母公司
OmniVision Technology, Inc. (美國 OmniVision 公司)	本公司法人董事之最終母公司(註)
采鈺科技股份有限公司(采鈺公司)	該公司係本公司法人董事採權益法計價之被投資公司(註)
鉅晶電子股份有限公司(鉅晶公司)	該公司與本公司之法人監察人為同一母公司

註：該法人董事於一〇〇年一月七日轉讓全部持股，其董事當然解任。該公司於一〇〇年底止並非本公司之關係人，其一〇〇年底之交易及餘額僅供參考之用。

(二) 與關係人間之重大交易事項及餘額彙總如下：

	一〇〇年		九十九年	
	金額	百分比	金額	百分比
<u>全年度</u>				
<u>進貨</u>				
鉅晶公司	\$ 26,950	91	\$ 55,533	97
<u>製造費用</u>				
采鈺公司	\$ -	-	\$ 7,250	4
美國 OmniVision 公司	2,809	2	516	-
	\$ 2,809	2	\$ 7,766	4
<u>租金費用</u>				
力晶公司	\$ 2,344	64	\$ 3,140	76
<u>利息收入</u>				
力晶公司	\$ 3	-	\$ 3	1
<u>購買專利權(帳列遞延費用)</u>				
美國 OmniVision 公司	\$ -	-	\$ 20,000	100
<u>年底餘額</u>				
<u>預付款項及其他流動資產</u>				
鉅晶公司	\$ -	-	\$ 10	-
<u>存出保證金</u>				
力晶公司	\$ 324	17	\$ 435	91
<u>應付帳款</u>				
鉅晶公司	\$ -	-	\$ 1,966	8

(接次頁)

(承前頁)

	一〇〇年	九十年
	金額	百分比
應收帳款		
鉅晶公司	\$ 287	100
應付費用及其他流動負債		
美國 OmniVision 公司	\$ -	-

本公司與關係人之進貨價格，係依雙方議定之價格，並無其他適當交易對象可資比較。

本公司對關係人之製造費用，主要係委外加工費及權利金，係依雙方議定之價格及條件，並無其他適當交易對象可資比較。

本公司對關係人之租金費用，係依雙方租約議定，並無其他適當交易對象可資比較。

本公司向關係人購買之專利權，係依雙方議定之價格及條件為之，並無其他適當交易對象可資比較。

(三) 董事、監察人及管理階層薪酬資訊：

	一〇〇年度	九十九年度
薪 資	\$ 5,147	\$ 5,275
獎 金	1,004	1,004
	<u>\$ 6,151</u>	<u>\$ 6,279</u>

十七、外幣金融資產及負債之匯率資訊

本公司具重大影響之外幣金融資產及負債資訊如下：

單位：各外幣仟元

	一〇〇年十二月三十一日		九十九年十二月三十一日	
	外幣	匯率	外幣	匯率
<u>金 融 資 產</u>				
<u>貨幣性項目</u>				
美 元	\$ 2,915	30.29	\$ 817	29.13
歐 元	35	39.18	35	38.60
港 幣	5	3.90	5	3.74
人 民 幣	70	4.81	9	4.44
<u>金 融 負 債</u>				
<u>貨幣性項目</u>				
美 元	334	30.29	836	29.13

十八、附註揭露事項

(一) 本年度重大交易事項及(二)轉投資事業相關資訊

1. 資金貸與他人：無。
2. 為他人背書保證：無。
3. 期末持有有價證券情形：無。
4. 累積買進或賣出同一有價證券之金額達新台幣一億元或實收資本額百分之二十以上：無。
5. 取得不動產之金額達新台幣一億元或實收資本額百分之二十以上：無。
6. 處分不動產之金額達新台幣一億元或實收資本額百分之二十以上：無。
7. 與關係人進、銷貨之金額達新台幣一億元或實收資本額百分之二十以上：無。
8. 應收關係人款項達新台幣一億元或實收資本額百分之二十以上：無。
9. 被投資公司資訊：無。
10. 被投資公司從事衍生性商品交易：無。

(三) 大陸投資資訊：無。

十九、營運部門財務資訊

(一) 部門收入、營運結果及部門資產

本公司之營運決策者用以分配資源及評量部門績效係著重於產品銷售之財務資訊，而每一產品皆具有相類似之經濟特性，每一產品使用類似之製程以生產類似之產品，且透過統一集中之銷售方式銷售，故本公司彙總為單一營運部門報導。

(二) 主要產品及勞務之收入

本公司之主要產品及勞務之收入分析如下：

	一〇〇年度	九十九年度
影像掃描模組	\$ 199,022	\$ 184,957
影像感測元件	31,032	50,428
影像感應器	5,668	6,119
其他	19,403	19,111
	<u>\$ 255,125</u>	<u>\$ 260,615</u>

(三) 地區別資訊

本公司來自外部客戶之繼續營業單位收入依營運地點區分與非流動資產按資產所在地區分之資訊列示如下：

	來自外部客戶之收入		非流動資產	
	一〇〇年度	九十九年度	一〇〇年十二月三十一日	九十九年十二月三十一日
香港	\$ 230,006	\$ 213,976	\$ -	\$ -
日本	20,728	16,162	-	-
台灣(本公司所在地)	3,738	29,011	15,704	23,588
其他國家	653	1,466	-	-
	<u>\$ 255,125</u>	<u>\$ 260,615</u>	<u>\$ 15,704</u>	<u>\$ 23,588</u>

本公司地區別收入係以訂單地區為計算基礎。非流動資產係指固定資產、遞延資產及其他資產，但不含遞延所得稅資產。

(四) 主要客戶資訊：

來算單一客戶之收入總額之 10% 以上者如下：

客戶名稱	一〇〇年度		九十九年度	
	金額	估銷貨總額%	金額	估銷貨總額%
甲客戶	\$ 176,962	69	\$ 182,566	70
乙客戶	-	9	26,218	10

二十、事先揭露採用國際會計準則相關事項

本公司依據行政院金融監督管理委員會(以下稱「金管會」)九十九年二月二日發布之金管證審字第〇九九〇〇〇四九九三號函令之規定，於一〇〇年度財務報表附註事先揭露採用國際會計準則(以下稱「IFRSs」)之情形如下：

- (一) 金管會於九十八年五月十四日宣布之「我國企業採用國際會計準則推動架構」，上市上櫃公司及興櫃公司應自一〇二年起依證券發行人財務報告編製準則及財團法人中華民國會計研究發展基金會翻譯並由金管會發布之國際財務報導準則、國際會計準則及解釋函暨相關指引編製財務報告，為因應上開修正，本公司業已成立專案小組，

並訂定採用 IFRSs 之計畫，謹將該計畫之重要內容、預計完成時程及目前執行情形說明如下：

計 畫 內 容	主 要 執 行 單 位	目 前 執 行 情 形
1. 成立專案小組	財會單位	已完成
2. 訂定採用 IFRSs 轉換計畫	財會單位	已完成
3. 完成現行會計政策與 IFRSs 差異之辨認	財會單位	已完成
4. 完成 IFRSs 計畫合併個體之辨認	財會單位	不適用
5. 完成 IFRS 1「首次採用國際會計準則」各項豁免及選擇對公司影響之評估	財會單位	已完成
6. 建置資訊系統	財會單位	已完成
7. 完成內部控制應做調整之評估	稽核單位	已完成
8. 決定 IFRSs 會計政策	財會單位	已完成
9. 定所選用 IFRS 1「首次採用國際會計準則」之各項豁免及選擇	財會單位	已完成
10. 完成編製 IFRSs 開帳日財務狀況表	財會單位	依照專案規畫時程持續進行中
11. 完成編製 IFRSs 2012 年比較財務資訊之編製	財會單位	依照專案規畫時程持續進行中
12. 完成相關內部控制（含財務報導流程及相關資訊系統）之調整	稽核單位	已完成

(二) 截至一〇〇年十二月底，本公司評估現行會計政策與未來依 IFRSs 編製財務報表所採用之會計政策二者間可能存在之重大差異說明如下：

1. 備抵退回及折讓

我國一般公認會計原則下，銷貨退回及折讓係依經驗估計可能發生之產品退回及折讓，於產品出售當年度列為銷貨收入之減項，並認列備抵退回及折讓作為應收帳款之減項；轉換為 IFRSs 後，原帳列備抵退回及折讓係因過去事件所產生之現時義務，且金額及時點均具有不確定性，故重分類為負債準備（帳列流動負債項下）。

2. 遞延所得稅之分類及備抵評價科目

(1) 我國一般公認會計原則下，遞延所得稅資產及負債依其相關資產或負債之分類劃分為流動或非流動項目，無相關之資產或負債者，依預期迴轉期間之長短劃分為流動或非流

動項目。轉換至 IFRSs 後，遞延所得稅資產及負債一律分類為非流動項目。

- (2) 我國一般公認會計原則下，遞延所得稅資產於評估其可實現性後，認列相關備抵評價金額。轉換至 IFRSs 後，僅當所得稅利益「很有可能」實現時始認列為遞延所得稅資產，不再使用備抵評價科目。

3. 員工福利

- (1) 依我國一般公認會計原則，精算損益不允許直接認列於權益項下，而需採用攤銷之方式。轉換至國際財務報導準則後，可將來自確定福利計劃之精算損益立即認列於其他綜合損益項下或認列當期損益，認列於其他綜合損益者應立即轉列保留盈餘，於後續期間不得重分類至損益。
- (2) 依我國一般公認會計原則，未認列過渡性淨資產或淨給付義務應按預期可獲得退休金給付在職員工之平均剩餘服務年限，採直接法加以攤銷並列入淨退休金成本。轉換至國際財務報導準則後，首次適用我國十八號公報產生未認列過渡性淨給付義務不再存在。

(三) 本公司係以財團法人中華民國會計研究發展基金會已翻譯並經金管會發布之二〇一〇年 IFRSs 版本以及金管會於一〇〇年十二月二十二日修正發布之證券發行人財務報告編製準則作為上開評估之依據。惟查國際會計準則委員會已發布或刻正研修之準則，以及未來主管機關可能發布函令規範我國上市上櫃及興櫃公司配合採用 IFRSs 之相關事項，故本公司上述之評估結果，可能受前開已發布或研修中 IFRSs 及國內法令規定所影響，而與未來採用 IFRSs 所產生之會計政策實際差異有所不同。

二一、財務報表之核准

本公司之財務報表業已於一〇一年三月九日經董事會核准並通過發布。

晶相光電股份有限公司

現金明細表

民國一〇〇年十二月三十一日

明細表一

單位：除另予註明者外
，係新台幣仟元

項	目	摘	要	年	利	率	金	額
銀行存款								
	定期存款	期間	100.07.11~101.04.11		0.5%~1.3%		\$ 213,685	
	活期存款	包含新台幣	7,751 仟元；美 金 1,279 仟元（兌換率 1：30.29）；港幣 5 仟元 （兌換率 1：3.90）；歐元 35 仟元（兌換率 1:39.18）				47,896	
	支票存款							20
零用金								444
								<u>\$ 262,045</u>

晶相光電股份有限公司
應收帳款明細表
民國一〇〇年十二月三十一日

明細表二

單位：新台幣仟元

名	稱	金	額
關係人			
	鉅晶電子股份有限公司	\$	<u>287</u>
非關係人			
	甲 客 戶		3,428
	乙 客 戶		311
	其他(註)		<u>2</u>
	合 計	\$	<u><u>4,028</u></u>

註：各戶餘額皆未超過本科目餘額之百分之五。

晶相光電股份有限公司

存貨明細表

民國一〇〇年十二月三十一日

明細表三

單位：新台幣仟元

項	目	金	額
		成	本
		淨	變現價
		值	值
製成品		\$ 18,519	\$ 27,723
在製品		9,169	35,035
原物料		<u>597</u>	<u>687</u>
		<u>\$ 28,285</u>	<u>\$ 63,445</u>

註：存貨之投保金額為 23,000 仟元。

晶相光電股份有限公司
預付款項及其他流動資產明細表
民國一〇〇年十二月三十一日

明細表四

單位：新台幣仟元

項	目	金	額
留抵稅額		\$ 6,371	
應收退稅款		1,551	
預付勞務費		938	
其他（註）		<u>734</u>	
		<u>\$ 9,594</u>	

註：各項餘額皆未超過本科目餘額之百分之五。

晶相光電股份有限公司

固定資產變動明細表

民國一〇〇年一月一日至十二月三十一日

明細表五

單位：新台幣仟元

項	目	年 初 餘 額	本 年 度 增 加	本 年 度 減 少	年 底 餘 額
成	本				
	試驗設備	\$ 744	\$ -	(\$ 275)	\$ 469
	模具設備	3,465	-	-	3,465
	電腦設備	349	330	(45)	634
	辦公設備	552	-	(552)	-
	租賃改良	<u>953</u>	<u>-</u>	<u>(602)</u>	<u>351</u>
		<u>6,063</u>	<u>\$ 330</u>	<u>(\$ 1,474)</u>	<u>4,919</u>
累	計折舊				
	試驗設備	525	\$ 108	(\$ 275)	358
	模具設備	742	475	-	1,217
	電腦設備	205	117	(45)	277
	辦公設備	552	-	(552)	-
	租賃改良	<u>805</u>	<u>45</u>	<u>(602)</u>	<u>248</u>
		<u>2,829</u>	<u>\$ 745</u>	<u>(\$ 1,474)</u>	<u>2,100</u>
累	計減損				
	模具設備	<u>1,183</u>	<u>\$ -</u>	<u>\$ -</u>	<u>1,183</u>
		<u>\$ 2,051</u>			<u>\$ 1,636</u>

晶相光電股份有限公司

遞延費用變動明細表

民國一〇〇年一月一日至十二月三十一日

明細表六

單位：新台幣仟元

	<u>年 初 餘 額</u>	<u>本 年 度 增 加</u>	<u>本 年 度 攤 銷</u>	<u>年 底 餘 額</u>	<u>攤 銷 年 限</u>
專 利 權	\$ 17,778	\$ -	\$ 6,667	\$ 11,111	按三年平均攤銷
光 罩	2,633	139	2,059	713	按二年平均攤銷
電腦軟體	<u>647</u>	<u>166</u>	<u>421</u>	<u>392</u>	按三年平均攤銷
	<u>\$ 21,058</u>	<u>\$ 305</u>	<u>\$ 9,147</u>	<u>\$ 12,216</u>	

晶相光電股份有限公司
應付帳款明細表
民國一〇〇年十二月三十一日

明細表七

單位：新台幣仟元

供 應 商 名 稱	金 額
敦南科技股份有限公司	\$ 7,914
同欣電子工業股份有限公司	1,355
其他（註）	<u>861</u>
	<u>\$ 10,130</u>

註：各戶餘額皆未超過本科目餘額之百分之五。

晶相光電股份有限公司
應付費用及其他流動負債明細表
民國一〇〇年十二月三十一日

明細表八

單位：新台幣仟元

項 目	金 額
應付獎金	\$ 3,230
應付勞務費	1,111
應付退休金	389
應付勞健保費	340
其他（註）	<u>991</u>
	<u>\$ 6,061</u>

註：各項目餘額皆未超過本科目餘額之百分之五。

晶相光電股份有限公司

營業收入明細表

民國一〇〇年一月一日至十二月三十一日

明細表九

單位：新台幣仟元

項	目	數	量	單	位	金	額
影像掃瞄模組 (MODULE)		830			仟組	\$ 199,022	
影像感測元件 (IC)		331			仟顆	31,032	
影像感應器 (WAFER)		684			片	5,668	
其	他					<u>19,448</u>	
						255,170	
銷貨退回及折讓						(<u>45</u>)	
						<u>\$ 255,125</u>	

晶相光電股份有限公司

營業成本明細表

民國一〇〇年一月一日至十二月三十一日

明細表十

單位：新台幣仟元

項	目	金	額
原物料			
	年初原物料	\$	3,425
	本年度進料		29,630
	轉列費用	(43)
	年底原物料	(597)
	耗用原物料		32,415
製造費用			<u>155,714</u>
製造成本			188,129
年初在製品			10,777
轉列費用		(1,253)
年底在製品		(9,169)
製成品成本			188,484
年初製成品			34,775
轉列費用		(239)
年底製成品		(18,519)
營業成本			<u>\$204,501</u>

晶相光電股份有限公司

營業費用明細表

民國一〇〇年一月一日至十二月三十一日

明細表十一

單位：新台幣仟元

項 目	銷 售 費 用	管 理 費 用	研 究 發 展 費 用
薪 資	\$ 4,011	\$ 8,092	\$ 10,271
專業服務費	842	2,311	370
進出口費用	556	6	8
差 旅 費	518	255	1,404
租 金	411	3,262	-
攤銷費用	-	307	8,840
其他（註）	<u>1,640</u>	<u>4,254</u>	<u>5,997</u>
	<u>\$ 7,978</u>	<u>\$ 18,487</u>	<u>\$ 26,890</u>

註：各項目金額皆未超過各該科目金額之百分之五。

五、一〇〇年度經會計師查核簽證之母子公司合併財務報表：不適用。

六、一〇〇年度及截至年報刊印日止，公司及其關係企業財務週轉情形及其對公司財務狀況之影響：無。

柒、財務狀況及經營結果之檢討分析與風險事項

一、財務狀況

最近二年度資產、負債及股東權益發生重大變動之主要原因及其影響，若影響重大者應說明未來因應計畫

(一)最近兩年度財務狀況變動分析：

單位：新台幣仟元；%

項目	年度	100 年度	99 年度	差 異	
				金額	%
流動資產		303,952	193,103	110,849	57.40
固定資產		1,636	2,051	(415)	(20.23)
其他資產		25,021	32,490	(7,469)	(22.99)
資產總額		330,609	227,644	102,965	45.23
流動負債		16,191	33,937	(17,746)	(52.29)
其他負債		66	58	8	13.79
負債總額		16,257	33,995	(17,738)	(52.18)
股本		320,179	219,739	(100,440)	(45.71)
資本公積		20,030	121	19,909	16,453.72
保留盈餘		(25,857)	(26,211)	354	1.35
股東權益總額		314,352	193,649	120,703	62.33
兩期增減變動原因說明：					
1.流動資產增加：主要係 100 年度現金增資，現金增加所致。					
1.其他資產減少：主要係 100 年度遞延費用減少所致。					
2.流動負債減少：主要係 100 年度應付帳款-非關係人減少所致。					
3.資本公積增加：主要係 100 年度現金增資股票溢價發行所致。					
4.股東權益總額增加：主要係 100 年度股本增加所致。					

(二)最近二年度財務狀況變動影響：無重大影響。

(三)未來因應計畫：不適用。

二、經營結果

最近二年度營業收入、營業純益及稅前純益重大變動之主要原因及預期銷售數量與其依據，對公司未來財務業務之可能影響及因應計畫

(一)最近二年度經營結果變動分析：

單位：新台幣仟元；%

項目 \ 年度	100 年度	99 年度	增減金額	變動比例 (%)
營業收入	255,170	261,522	(6,352)	(2.43)
減：銷貨退回及折讓	45	907	(862)	(95.04)
營業收入淨額	255,125	260,615	(5,490)	(2.11)
營業成本	204,501	214,849	(10,348)	(4.82)
營業毛利	50,624	45,766	4,858	10.61
營業費用	53,355	53,984	(629)	(1.17)
營業淨利(損)	(2,731)	(8,218)	5,487	66.77
營業外收入及利益	2,964	2,845	119	4.18
營業外費用及損失	0	1,598	(1,598)	(100.00)
稅前淨利(損)	233	(6,971)	7,204	(103.34)
減：所得稅(費用)利益	-	-	-	-
稅後淨利(損)	233	(6,971)	7,204	(103.34)
兩期增減變動原因說明：				
1. 營業毛利增加：主係 100 年度銷售產品組合不同所致。				
2. 營業淨損減少：主係 100 年度毛利增加所致。				
3. 營業外費用及損失減少：主係 100 年度並無營業外費用及損失所致。				

(二)預期銷售數量與其依據對公司未來財務業務之可能影響：

預期銷售量及銷售額成長對於未來之獲利多所挹注。

(三)未來因應計畫：積極開發新產品及市場。

三、現金流量

最近年度現金流量變動之分析說明、流動性不足之改善計畫及未來一年現金流動性分析

(一)最近年度現金流量變動分析說明如下：

單位：新台幣仟元；%

項 目 \ 年 度	100 年度	99 年度	增減比例 (%)
現金流量比率	240.52	(153.28)	256.92%
現金流量允當比率	65.78	110.83	(40.65%)
現金再投資比率	12.26	(26.31)	146.60%
現金流量變動情形分析：			
1. 現金流量比率增加：主係 100 年度現金增資現金增加所致。			
2. 現金流量允當比率減少：主係最近五年度淨現金流量減少所致。			
3. 現金再投資比率增加：主係 100 年度營業活動之淨現金流入增加所致。			

(二)現金不足額之改善計畫：以本公司目前現金部位來看，尚無資金流動性之虞亦無現金不足之情況。

(三)未來一年現金流動性分析：

單位：新台幣仟元

期初現金餘額 A	預計全年來自營業活動淨現金流量 B	預計全年現金流出量 C	預計現金剩餘(不足)數額 A+B-C	現金不足額之補救措施	
				投資計畫	理財計畫
262,045	27,347	4,031	285,361	-	-
現金流量變動情形分析： 1.營業活動：營業活動現金流入量。 2.投資活動：購置固定資產。 3.融資活動：無。					

四、最近年度重大資本支出對財務業務之影響：

本公司最近年度並無重大資本支出之情形。

五、最近年度轉投資政策、其獲利或虧損之主要原因、改善計畫及未來一年投資計畫：無。

六、風險事項分析及評估

(一)利率、匯率變動、通貨膨脹情形對公司損益之影響及未來因應措施

1.利率：

本公司預估未來一年尚無台幣或外幣之借款需求，故暫無須規避因利率上漲所產生利息支出之風險。本公司備有適當融資管道，以因應業務發展所需，平時與各銀行維持良好關係。本公司未來將視各種資金來源之可用額度，資金成本，以及業務財務發展計畫作綜合考量，以籌措所需資金，故利率變動對本公司損益之影響不大。

2.匯率：

因本公司之應收應付款項主要以外幣-美金計價，匯率波動造成之匯兌風險已可大部分自然規避，惟仍視全球總體經濟的走勢，採取適當因應方式來規避外幣波動的風險。

3.通貨膨脹：

本公司之損益尚未因通貨膨脹而產生重大影響。本公司進貨成本如受通貨膨脹影響，因可轉嫁至銷售價格，故通貨膨脹對本公司損益之影響不大。

(二)從事高風險、高槓桿投資、資金貸與他人、背書保證及衍生性商品操作交易之政策、獲利或虧損之主要原因及未來因應措施

本公司目前無從事高風險、高槓桿投資、資金貸與他人、背書保證及衍生性金融商品操作交易等情事。本公司已依相關法令規定訂有「取得與處份資產處理程序」、「背書保證作業程序」及「資金貸與他人作業程序」，以規範未來從事高風險、高槓桿投資、資金貸與他人、背書保證及衍生性商品交易。

(三)未來研發計畫及預計投入之研發費用

本公司未來研發計畫除了採用先前美商OmniVision公司授權開發之技術外，也將尋求與其他公司的合作機會，以提升公司的研發能力。透過這些緊密的合作關係，本公司可建立產品制訂規格以及自行開發新產品之能力。本公司未來預計投入之研發費用，將視公司內部各項研究計劃予以編列，並視研發進度、所涉技術、階段性成果，經公司內部主管會議討論後，增減研發費用預算。

(四)國內外重要政策及法律變動對公司財務業務之影響及因應措施

本公司日常營運均遵照國內外相關法令規定辦理，並隨時注意國內外政策發展趨勢及法規變動情形，蒐集相關資訊提供經營階層決策參考，以調整本公司相關營運策略。截至目前為止，本公司並未受國內外重要政策及法律變動而有影響公司財務業務之情形。

(五)科技改變及產業變化對公司財務業務之影響及因應措施

本公司藉由過去與美商OmniVision公司緊密策略合作的基礎，加上本公司自行的研發能力，可迅速掌握產業動態，並領先同業取得市場訊息，故科技改變及產業變化對本公司具有正面影響。

本公司主要產品已廣為客戶接受，且市場需求持續擴張，本公司亦積極提昇研發能力與強化外包產能，並掌握產業動態及同業市場訊息，採行穩健的財務管理策略，以保有市場競爭力。

未來，本公司仍將持續注意相關科技改變情形，並評估其對公司營運之影響，作相對應之調整，以強化本公司業務發展及財務狀況。

(六)企業形象改變對企業危機管理之影響及因應措施

本公司自成立起即致力維持企業形象，並遵守法令規定，截至目前為止，未發生足以影響企業形象之情事。本公司未來在追求營運成長與股東權益最大化之同時，亦將遵守政府法令，並善盡企業社會責任，以持續保持本公司良好之企業形象。

(七)進行併購之預期效益、可能風險及因應措施

本公司為擴大營運範疇並發揮綜效，於民國一〇一年三月九日經本公司董事會決議通過，擬依中華民國企業併購法第廿九條規定以增資發行新股進行股份轉換，取得美商NUEVA IMAGING, Inc. 100%股份。預期將使本公司產品線更完

備，且因美商Nueva Imaging, Inc.擁有豐富技術，搭配本公司銷售及營運資源將產生更大效益，故風險極低。

(八)擴充廠房之預期效益、可能風險及因應措施：無。

(九)進貨或銷貨集中所面臨之風險及因應措施

1.進貨方面

本公司由於產業特性之故，因此有進貨集中於一家晶圓廠(鉅晶電子公司)之情形，惟此集中情況為IC設計業之產業特性，且本公司與鉅晶電子公司長期配合良好，故風險極低。

2.銷貨方面

本公司主要銷貨客戶為通路商，且並無銷貨集中之情形，未來將持續開發新產品暨拓展新客戶，故尚無銷貨集中所面臨之風險。

(十)董事、監察人或持股超過百分之十之大股東，股權之大量移轉或更換對公司之影響、風險及因應措施：

本公司董事美商Omnivision公司於99年12月出售其持有之本公司所有股份，由於股權移轉係屬股東間買賣行為，此舉並不會影響本公司之現金流量。另外，由於本公司先前與美商Omnivision公司已訂定產品與技術授權合約，按照合約，本公司產品之生產與銷售並不會立即中斷，本公司未來將持續投入設計研發CMOS Image Sensor相關技術，強化自身競爭優勢。

(十一)經營權之改變對公司之影響、風險及因應措施：無。

(十二)訴訟或非訟事件

1.本公司目前尚在繫屬中之重大訴訟、非訟或行政爭訟事件：無。

2.本公司董事、監察人、總經理、實質負責人、持股比例超過百分之十大股東及從屬公司已判決確定或尚在繫屬中之重大訴訟、非訟或行政爭訟事件，其結果可能對股東權益或證券價格有重大影響者：無。

(十三)其他重要風險：無。

七、其他重要事項：無。

捌、特別記載事項

一、關係企業相關資料：無。

二、最近年度及截至年報刊印日止私募有價證券辦理情形：無。

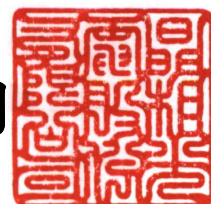
三、最近年度及截至年報刊印日止子公司持有或處分本公司股票情形：無。

四、其他必要補充說明事項：無。

五、最近年度及截至年報刊印日止，證交法第三十六條第二項第二款所定對股東權益或證券價格有重大影響之事項：

為擴大營運範疇並發揮綜效，於民國一〇一年三月九日經本公司董事會決議通過，擬依中華民國企業併購法第廿九條規定以增資發行新股進行股份轉換，取得美商**NUEVA IMAGING, Inc.** 100%股份。股份轉換比例以美商**NUEVA IMAGING, Inc.** 1股換發本公司普通股5股，預計以股份民國一〇一年九月三十日為轉換基準日。

晶相光電股份有限公司



董事長：鄭素芬



總經理：何新平

